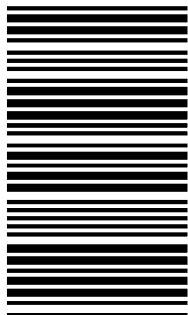


کد کنترل

301

C

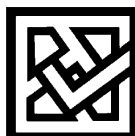


301C

## آزمون ورودی دوره‌های کارشناسی ارشد ناپیوسته - سال ۱۴۰۴

صبح پنج‌شنبه

۱۴۰۳/۱۲/۰۲



جمهوری اسلامی ایران  
وزارت علوم، تحقیقات و فناوری  
سازمان سنجش آموزش کشور

«علم و تحقیق، کلید پیشرفت کشور است.»  
مقام معظم رهبری

### علوم جغرافیایی (کد ۱۱۰۲)

مدت زمان پاسخگویی: ۹۰ دقیقه

تعداد سؤال: ۲۸۰ سؤال

عنوان مواد امتحانی، تعداد و شماره سؤال‌ها

ردیف	مواد امتحانی	تعداد سؤال	از شماره	تا شماره
۱	زبان عمومی و تخصصی (انگلیسی)	۲۵	۱	۲۵
۲	فلسفه جغرافیا	۱۰	۲۶	۳۵
۳	آمار و احتمالات	۱۰	۳۶	۴۵
۴	آب‌وهواشناسی (مبانی و ایران)	۱۵	۴۶	۶۰
۵	ژئومورفولوژی (مبانی و ایران)	۱۵	۶۱	۷۵
۶	مبانی سنجش از دور و سامانه اطلاعات جغرافیایی	۱۵	۷۶	۹۰
۷	جغرافیای شهری (مبانی و ایران)	۱۵	۹۱	۱۰۵
۸	برنامه‌ریزی شهری	۱۵	۱۰۶	۱۲۰
۹	جغرافیای روستایی و عشایری (مبانی و ایران)	۱۵	۱۲۱	۱۳۵
۱۰	برنامه‌ریزی روستایی	۱۵	۱۳۶	۱۵۰
۱۱	برنامه‌ریزی منطقه‌ای و آمایش سرزمین	۱۵	۱۵۱	۱۶۵
۱۲	مخاطرات طبیعی و انسانی	۱۵	۱۶۶	۱۸۰
۱۳	جغرافیای سیاسی (مبانی و ایران)	۱۵	۱۸۱	۱۹۵
۱۴	ژئوپلیتیک	۱۵	۱۹۶	۲۱۰
۱۵	جغرافیای طبیعی (مبانی و ایران)	۱۵	۲۱۱	۲۲۵
۱۶	جغرافیای انسانی (شهری و روستایی)	۱۵	۲۲۶	۲۴۰
۱۷	جغرافیای نظامی ایران و کشورهای همجوار	۱۵	۲۴۱	۲۵۵
۱۸	دروس تخصصی رشته‌های طبیعت‌گردی و جغرافیا و برنامه‌ریزی گردشگری (روش تحقیق و فناوری‌های جغرافیایی و جغرافیای گردشگری)	۲۵	۲۵۶	۲۸۰

این آزمون نمره منفی دارد.

استفاده از ماشین حساب مجاز نیست.

حق چاپ، تکثیر و انتشار سؤالات به هر روش (الکترونیکی و...) پس از برگزاری آزمون، برای تملک اشخاص حقیقی و حقوقی تنها با مجوز این سازمان مجاز می‌باشد و با متخلفین برابر مقررات رفتار می‌شود.

\* داوطلب گرامی، عدم درج مشخصات و امضا در مندرجات کادر زیر، به منزله عدم حضور شما در جلسه آزمون است.

اینجانب ..... با شماره داوطلبی ..... با آگاهی کامل، یکسان بودن شماره صندلی خود با شماره داوطلبی مندرج در بالای کارت ورود به جلسه، بالای پاسخنامه و دفترچه سؤالات، نوع و کد کنترل درج شده بر روی جلد دفترچه سؤالات و پایین پاسخنامه ام را تأیید می‌نمایم.

امضا:

زبان عمومی و تخصصی (انگلیسی):

### PART A: Vocabulary

**Directions:** Choose the word or phrase (1), (2), (3), or (4) that best completes each sentence. Then mark the answer on your answer sheet.

- 1- One theory holds that humans became highly ..... because evolution selected those of our forefathers who were especially good at solving problems.  
1) successive                      2) concerned                      3) passionate                      4) intelligent
- 2- Is it true that the greenhouse ....., the feared heating of the earth's atmosphere by burning coal and oil, is just another false alarm?  
1) effect                      2) energy                      3) force                      4) warmth
- 3- In most people, the charitable and ..... motives operate in some reasonable kind of balance.  
1) obvious                      2) high                      3) selfish                      4) prime
- 4- Whatever the immediate ..... of the Nigerian-led intervention, West African diplomats said the long-term impact of recent events in Sierra Leone would be disastrous.  
1) reciprocity                      2) outcome                      3) reversal                      4) meditation
- 5- The last thing I would wish to do is to ..... a sense of ill will, deception or animosity in an otherwise idyllic environment.  
1) postpone                      2) accuse                      3) foster                      4) divest
- 6- While the movie offers unsurpassed action, ..... script makes this the least of the three "Die Hards."  
1) an auspicious                      2) a stirring                      3) an edifying                      4) a feeble
- 7- Relations between Communist China and the Soviet Union have unfortunately begun to ..... again after a period of relative restraint in their ideological quarrel. We can only hope that common sense prevails again.  
1) ameliorate                      2) deteriorate                      3) solemnize                      4) petrify

### PART B: Cloze Test

**Directions:** Read the following passage and decide which choice (1), (2), (3), or (4) best fits each space. Then mark the correct choice on your answer sheet.

Before the 1970s, the Olympic Games were officially limited to competitors with amateur status, but in the 1980s, many events .....(8) to professional athletes. Currently, the Games are open to all, even the top professional athletes in basketball and football. The ancient Olympic Games included several of the sports .....(9) of the Summer Games program, which at times has included events in as many as 32

different sports. In 1924, the Winter Games were sanctioned for winter sports. ....(10) regarded as the world's foremost sports competition.

- 8- 1) to be opened 2) that were opening  
3) were opened 4) opening
- 9- 1) that are now part 2) which now being part  
3) now are parts 4) had now been parts
- 10- 1) The Olympic Games came to have been  
2) The Olympic Games have come to be  
3) The fact is the Olympic Games to be  
4) That the Olympic Games have been

### PART C: Reading Comprehension

**Directions:** Read the following three passages and answer the questions by choosing the best choice (1), (2), (3), or (4). Then mark the correct choice on your answer sheet.

#### PASSAGE 1:

Geographical sciences involves the study of places, environments, and the relationships between people and their environments. This interdisciplinary field integrates various aspects of physical geography, human geography, and geospatial technologies, including Geographic Information Systems (GIS). Physical geography examines natural phenomena such as landforms, climate, and ecosystems, while human geography focuses on cultural, economic, and social aspects of human interactions with the environment. By analyzing spatial patterns and human-environment interactions, geographers help officials to understand complex global challenges like climate change, urbanization and resource management, and provide them with possible solutions.

The application of geographical sciences extends into various sectors, including urban planning, environmental conservation, and disaster management. By utilizing tools like GIS, geographers can visualize and analyze data in ways that inform decision-making and policy development. For instance, GIS can help identify areas at risk of flooding or assess land use changes over time. Moreover, geographical sciences fosters a deeper understanding of cultural diversity and promotes sustainability by highlighting the interconnectedness of social and environmental issues.

- 11- The underlined word “integrates” in paragraph 1 is closest in meaning to .....
- 1) improves 2) combines 3) analyzes 4) identifies
- 12- The underlined word “them” in paragraph 1 refers to .....
- 1) challenges 2) geographers 3) officials 4) solutions
- 13- According to paragraph 2, which of the following sectors significantly benefits from the application of geographical sciences?
- 1) Disaster management 2) Healthcare  
3) Manufacturing 4) Oil industry
- 14- All of the following words are mentioned in the passage EXCEPT .....
- 1) sustainability 2) landforms 3) flooding 4) perspective

15- According to the passage, which of the following statements is true?

- 1) Geographical sciences is limited to environmental conservation and does not apply to urban planning.
- 2) Geographical sciences primarily focuses on studying historical events and their impact on modern societies.
- 3) Geographical sciences uses both physical and human geography to address global challenges and inform policy-making.
- 4) Geographical sciences primarily focuses on the study of physical landscapes without considering human interactions.

**PASSAGE 2:**

Ancient human settlements were pivotal in the development of civilization. These early communities emerged around fertile regions, primarily near rivers and lakes, which provided essential resources like water, food, and transportation. For example, the banks of the Nile in Egypt and the Tigris-Euphrates rivers in Mesopotamia became hubs for human activity. In these areas, agricultural practices blossomed as humans shifted from nomadic lifestyles to settled farming. This transition facilitated population growth, leading to the formation of larger, more sophisticated societies. Over time, these settlements evolved into cities, characterized by advances in architecture, governance, and trade.

Trade networks also played a crucial role in the evolution of ancient settlements. As cities grew, so did the need for resources that were not locally available. This prompted early humans to establish trade routes, connecting distant communities and facilitating the exchange of goods such as spices, metals, and textiles. Additionally, social structures became more defined, with individuals taking on specialized roles as craftsmen, merchants, and leaders. Monumental architecture, such as temples and pyramids, reflected the achievements and aspirations of these ancient societies. These settlements laid the groundwork for future civilizations and their cultural legacies, influencing many aspects of modern life, including governance, commerce, and artistic expression. Understanding the development and features of these ancient settlements provides valuable insights into the foundations of human society today.

16- The underlined word “sophisticated” in paragraph 1 is closest in meaning to .....

- 1) hierarchical      2) complex      3) resilient      4) technological

17 According to paragraph 1, which factor contributed to an increase in population?

- 1) Having access to fresh drinking water
- 2) The ability to adapt quickly to the environment
- 3) Engaging in agricultural activities in one place
- 4) The ability to move easily from one place to another

18- According to paragraph 2, what encouraged early humans to create trade routes?

- 1) The necessity for additional resources
- 2) The increasing demand for new jobs
- 3) The emerging political requirements
- 4) The need for human communication

- 19- According to the passage, which of the following statements is true?
- 1) In the ancient world, agricultural practices were common among the nomadic tribes.
  - 2) Monumental architecture embodied the accomplishments and ambitions of ancient civilizations.
  - 3) Social structures were fully developed before the formation of ancient human settlements around fertile regions.
  - 4) Ancient civilizations thrived in geographical areas that provided minimal access to essential resources, leading to a reliance on foreign trade.
- 20- The passage provides sufficient information to answer which of the following questions?
- I. The oldest human settlement appeared near which river?
  - II. Which art was most influenced by the development of ancient settlements?
  - III. Did social structures change with the development of cities?
- 1) Only I                      2) I and II                      3) II and III                      4) Only III

**PASSAGE 3:**

In recent years, cultural geography has experienced exciting developments that shed light on the dynamic relationships between people and their environments. One key trend is the growing focus on the intersection between globalization and local cultures. Researchers are increasingly examining how global forces such as trade, migration, and technology are reshaping cultural landscapes at the local level. [1] This approach highlights the ways in which local identities and traditions are both influenced by and resist global flows of culture.

Another important development in cultural geography is the emphasis on the role of place and space in shaping cultural practices and meanings. [2] Scholars are exploring how different places can hold unique cultural significance and how these meanings are produced and contested by various social groups. This spatial perspective helps us understand how power dynamics, social inequalities, and historical legacies intersect with physical landscapes to create complex cultural geographies.

[3] Digital mapping tools, social media data, and geographic information systems (GIS) are allowing researchers to visualize and analyze cultural patterns in innovative ways. These technological tools enable a deeper understanding of how cultures are interconnected across space and time, offering new insights into the complexities of cultural diversity and change in our rapidly evolving world. [4] Overall, these recent developments in cultural geography are enriching our understanding of the diverse ways in which people interact with their environments and each other.

- 21- According to paragraph 1, which of the following is NOT mentioned about global culture and local traditions?
- 1) The former resists the latter.
  - 2) The latter resists the former.
  - 3) The former influences the latter.
  - 4) The latter is reshaped by the former.
- 22- Which of the following techniques is used in paragraph 1?
- 1) Statistics
  - 2) Definition
  - 3) Comparison
  - 4) Exemplification
- 23- What does paragraph 2 mainly discuss?
- 1) How meaning is produced in cultural geography
  - 2) The origin of cultural geography as a research field
  - 3) The increasing significance of place and space in cultural geography
  - 4) The role of place and space in the rise of cultural geography as a discipline

- 24- According to the passage, which of the following statements is true?
- 1) Social inequalities and historical legacies are not in any way related to cultural geographies.
  - 2) In cultural geography, digital mapping tools, social media data, and geographic information systems play a negligible role.
  - 3) Cultural geography is a more or less static discipline that has recently become popular among geography students.
  - 4) Recent developments in cultural geography are enhancing our appreciation of the various ways individuals engage with their environments.
- 25- In which position marked by [1], [2], [3] or [4], can the following sentence best be inserted in the passage?  
**Additionally, recent advancements in technology have opened up new avenues for cultural geographers to study and represent cultural phenomena.**
- 1) [4]                                      2) [3]                                      3) [2]                                      4) [1]

فلسفه جغرافیا:

- ۲۶- کدام مورد، ویژگی‌های عمده هر سیستم است؟  
 (۱) عنصر - ارتباط - کلیت  
 (۲) شمول - سلسله‌مراتب - هدف  
 (۳) مستقل بودن از محیط - ارتباط درونی - تحول  
 (۴) وابستگی به محیط مجاور - ارتباط بیرونی - تعالی
- ۲۷- هاگر استراند در نظریه پخش، به کدام موارد اشاره می‌کند؟  
 (۱) رشد F شکل فرایند پخش در یک مقطع زمانی - اثر بازدارندگی  
 (۲) رشد M شکل فرایند پخش در یک مقطع زمانی - اثر محیطی  
 (۳) رشد L شکل منحنی پخش در مسیر زمان - اثر همسایگی  
 (۴) رشد S شکل منحنی پخش در مسیر زمان - اثر مجاورتی
- ۲۸- جستجوگری، آینده‌نگری و تصمیم‌گیرندگی، از ویژگی‌های چه نوع جغرافیایی است؟  
 (۱) رادیکال (۲) محض (۳) کاربردی (۴) لیبرال
- ۲۹- حلقه پس‌خورندگی چگونه تعریف می‌شود؟  
 (۱) اگر در یک سیستم متشکل از علت و معلول، معلول به نوبه خود روی علت اثر بگذارد.  
 (۲) اگر یک سیستم به‌علت عوامل طبیعی و انسانی، رو به قهقرا حرکت کند.  
 (۳) اگر یک سیستم دچار پیچیدگی شود و عنصرزادایی گردد.  
 (۴) اگر یک سیستم برای حرکت، به پسایندها متکی باشد.
- ۳۰- پیدایش جبر فرهنگی، توسط کدام جغرافیدان و در پاسخ به کدام مورد است؟  
 (۱) راتزل - جبر جغرافیایی (۲) پرستن جیمز - جبر محیطی  
 (۳) دیوید هاروی - جبر اقتصادی (۴) برایان بری - جبر تکنولوژیک
- ۳۱- «دیوید هاروی» جغرافیدان برجسته، به کدام مکتب وابستگی خاصی دارد؟  
 (۱) فمینیسم (۲) آنارشیزم (۳) مارکسیسم (۴) نیهیلیسم
- ۳۲- ماهیت مکان از نظر «جان اوری»، متأثر از کدام موارد است؟  
 (۱) سیاست - فرهنگ - تاریخ (۲) اقتصاد - جامعه مدنی - دولت  
 (۳) محیط زیست - یادمان‌های تاریخی - خاطره جمعی (۴) فضای طبیعی - باورهای اجتماعی - روابط اقتصادی

- ۳۳- هویت هر مکان از درهم‌تنیدگی چه عواملی تشکیل می‌شود؟
- (۱) عوامل طبیعی - فعالیت‌های مشاهده‌پذیر و کارکردها - مفاهیم یا نمادها
  - (۲) عوامل محیطی - عوامل تاریخی - عوامل اقتصادی
  - (۳) عوامل طبیعی - عوامل انسانی - عوامل سیاسی
  - (۴) حسن مکان - دل‌بستگی مکانی - تعلق مکانی
- ۳۴- کدام پارادایم، تأکیدی بر نقش ترکیبی نظام جغرافیا است؟
- (۱) انسان‌گرایی
  - (۲) امکان‌گرایی
  - (۳) رفتارگرایی
  - (۴) ناحیه‌گرایی
- ۳۵- کدام مورد، جزو عوامل نامطلوب از دیدگاه آنارشیسم اجتماعی است؟
- (۱) مساوات‌طلبی
  - (۲) ساختار سلسله‌مراتبی
  - (۳) اصالت اراده
  - (۴) فدرالیسم

### آمار و احتمالات:

- ۳۶- مشاهدات ۹، ۹، ۹، ۷، ۷، ۷، ۵، ۵، ۵، ۲، ۲ را در نظر بگیرید. مد کدام است؟
- (۱) ۲
  - (۲) ۵
  - (۳) ۷
  - (۴) ۹
- ۳۷- کدام‌یک از شاخص‌های زیر، تحت تأثیر داده‌های دورافتاده است؟
- (۱) دامنه میان چارکی
  - (۲) چارک سوم
  - (۳) میانه
  - (۴) میانگین
- ۳۸- به چند طریق، می‌توان ۹ اسباب‌بازی را بین ۴ کودک تقسیم کرد، به شرط آنکه به کوچک‌ترین کودک ۳ اسباب‌بازی و به هر کدام از بچه‌های دیگر ۲ اسباب‌بازی برسد؟
- (۱) ۱۲۶۰
  - (۲) ۱۵۷۰
  - (۳) ۷۵۶۰
  - (۴) ۸۱۰
- ۳۹- احتمال اینکه شیوه جدید بازاریابی موفقیت‌آمیز باشد، ۶۰ درصد و احتمال اینکه هزینه‌های این شیوه از میزان بودجه‌بندی‌شده تجاوز کند، ۵۰ درصد است. احتمال تحقق هر دو پیشامد، ۳۰ درصد است. احتمال اینکه دست‌کم یکی از آنها محقق شود، کدام است؟
- (۱)  $\frac{9}{10}$
  - (۲)  $\frac{8}{10}$
  - (۳)  $\frac{7}{10}$
  - (۴)  $\frac{4}{10}$

۴۰- احتمال تصادف در مسیر تهران تا اصفهان،  $0/01$  است. احتمال اینکه از  $10$  ماشین که از تهران به اصفهان مسافرت می‌کنند، دقیقاً  $2$  ماشین مستقلاً تصادف داشته باشند، کدام است؟

$$(1) \quad 45(0/01)^2(0/99)^8$$

$$(2) \quad 45(0/01)^8(0/99)^2$$

$$(3) \quad 8(0/01)^2(0/99)^8$$

$$(4) \quad 8(0/01)^8(0/99)^2$$

۴۱- در یک فروشگاه تعداد فروش کالایی خاص در هر روز همراه با احتمال آن، در جدول زیر آمده است. این فروشگاه به‌طور متوسط در هر روز، چند عدد از این کالا را می‌فروشد؟

تعداد فروش	۱	۲	۳
احتمال	$\frac{1}{4}$	$\frac{1}{2}$	$\frac{1}{4}$

$$(1) \quad 1$$

$$(2) \quad 1/5$$

$$(3) \quad 2$$

$$(4) \quad 2/5$$

۴۲- تابع احتمال توأم زیر را در نظر بگیرید. تابع احتمال حاشیه‌ای  $Y$  کدام است؟

$y \backslash x$	۰	۱۰
-۲	$\frac{1}{6}$	$\frac{1}{3}$
۲	$\frac{1}{3}$	$\frac{1}{6}$

$y$	۰	۱۰
$f(y)$	$\frac{1}{2}$	$\frac{1}{2}$

 (۲)

$y$	۰	۱۰
$f(y)$	$\frac{1}{4}$	$\frac{3}{4}$

 (۱)

$y$	-۲	۲
$f(y)$	$\frac{1}{2}$	$\frac{1}{2}$

 (۴)

$y$	۰	۱۰
$f(y)$	$\frac{3}{4}$	$\frac{1}{4}$

 (۳)

۴۳- فاصله اطمینان  $95\%$  برای میانگین جامعه ( $\mu$ ) براساس یک نمونه تصادفی محاسبه شده و مقدار  $(a, b)$  به‌دست آمده است. در تفسیر این اعداد، کدام مورد نادرست است؟

(۱) در نمونه‌گیری‌های مکرر،  $95\%$  درصد از فاصله‌های به‌دست‌آمده، مقدار واقعی  $\mu$  را دربرمی‌گیرند.

(۲) احتمال اینکه بازه  $(a, b)$  مقدار واقعی  $\mu$  را دربر نگیرد، برابر  $0/05$  است.

(۳)  $95\%$  درصد اطمینان داریم که فاصله  $(a, b)$ ، مقدار واقعی  $\mu$  را دربر می‌گیرد.

(۴) احتمال اینکه مقدار واقعی  $\mu$  بین  $a$  و  $b$  باشد،  $0/95$  است.



۴۴- فرضیه‌ای به این صورت بیان شده است: «۷۵ درصد رأی‌دهندگان، به کاندید A رأی می‌دهند.» تحلیلگری برای بررسی فرضیه فوق، یک نمونه ۳۰۰ تایی از بین رأی‌دهندگان انتخاب می‌کند که ۲۱۰ نفر از آنها به کاندید A رأی می‌دهند. مقدار آماره آزمون برای فرضیه فوق، کدام است؟

(۱) -۲

(۲) ۲

(۳) -۲/۵

(۴) ۲/۵

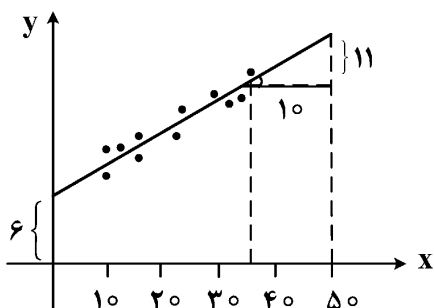
۴۵- در شکل زیر، خط رگرسیونی برازش یافته مشخص شده است. مقدار پیش‌بینی  $y$ ، به ازای  $x = ۲۵$ ، کدام است؟

(۱) ۲۲/۵

(۲) ۲۷/۵

(۳) ۳۳/۵

(۴) ۳۷/۵



آب‌وهواشناسی (مبانی و ایران):

۴۶- کدام عامل، دما و جهت تابش خورشید را کنترل می‌کند؟

(۱) طول جغرافیایی

(۲) پوشش طبیعی

(۳) مدت تابش

(۴) ناهماری

۴۷- توزیع بارندگی فصلی در ایران، چگونه است؟

(۱) بارندگی زمستان، از توزیع نسبتاً یکنواختی نسبت به تابستان برخوردار است.

(۲) بارندگی تابستان، از توزیع مکانی یکنواختی برخوردار و مقدار آن اندک است.

(۳) بارندگی تابستان، از تغییرپذیری مکانی کمی برخوردار است، ولی در همه جای کشور یکسان نیست.

(۴) بارندگی در طول سال یکنواخت نبوده و در فصول مختلف، از ضریب تغییرپذیری کمی برخوردار است.

۴۸- تغییرات دمای سالانه، در کدام یک از مناطق آب‌وهوایی کمتر است؟

(۱) بیابانی

(۲) ساحلی

(۳) کوهستانی

(۴) کوهپایه‌ای

۴۹- کدام یک از نواحی، در منطقه تابشی خیلی زیاد قرار دارد؟

(۱) دامنه‌های جنوبی کوه‌های البرز

(۲) سواحل جنوبی کشور

(۳) زاگرس جنوبی

(۴) جلگه خوزستان

۵۰- سرعت تبخیر آب، با کدام مورد رابطه معکوس دارد؟

(۱) جریان هوا (باد)

(۲) رطوبت نسبی هوا

(۳) خشکی هوا

(۴) دمای هوا

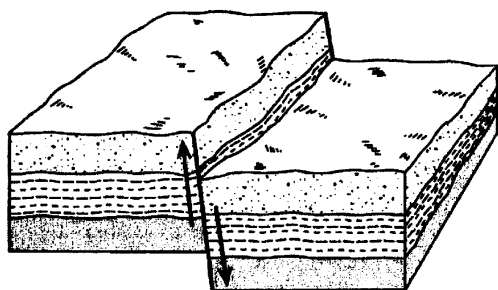
- ۵۱- به‌طور کلی، وقوع طوفان‌های تندری در ماه‌های اردیبهشت و خرداد، در کدام منطقه ایران فراوان‌تر است؟  
 (۱) شمال غرب  
 (۲) جنوب غرب  
 (۳) شمال شرق  
 (۴) غرب
- ۵۲- تروپوپوز بالای لایه تروپوسفر، چگونه تعیین می‌شود؟  
 (۱) جایی است که روند تغییرات عمودی دمای اتمسفر، تغییر ناگهانی داشته باشد.  
 (۲) جایی است که روند تغییرات عمودی افت محیطی دما، ثابت است.  
 (۳) در ارتفاع ۱۵ کیلومتری از سطح زمین قرار دارد.  
 (۴) جایی است که افت محیطی دما، صفر و ثابت باشد.
- ۵۳- به کدام علت، گسترش عمودی توده هوای گرم و مرطوب موسمی بر روی ایران ممکن نیست؟  
 (۱) استقرار کمربند همگرایی حاره‌ای بر روی دره گنگ  
 (۲) استقرار فروبار پاکستان بر روی دره گنگ  
 (۳) استقرار پرفشار جنب‌حاره‌ای بر روی ایران  
 (۴) استقرار پرفشار جنب‌حاره‌ای بر روی آזור
- ۵۴- مشخصات اتمسفر باروتروپیک کدام است؟  
 (۱) هیچ‌گونه حرکتی در آن دیده نمی‌شود.  
 (۲) وزن مخصوص لایه‌های مختلف در آن، یکسان است.  
 (۳) فاصله سطوح هم‌فشار، در ارتفاعات بالا کاهش می‌یابد.  
 (۴) تغییرات دما در لایه‌های مختلف، نایکنواختی ایجاد می‌کنند.
- ۵۵- عامل اختلاف آب‌وهوایی در مناطق مختلف کوهستانی ایرانی، کدام است؟  
 (۱) شیب  
 (۲) جهت  
 (۳) ارتفاع  
 (۴) پوشش گیاهی
- ۵۶- آهنگ افت آدیاباتیک اشباع با ارتفاع، در مناطق مختلف کره زمین چگونه است؟  
 (۱) در مناطق حاره به دلیل رطوبت بالا، بیشتر از سایر مناطق است.  
 (۲) در مناطق جنب‌حاره‌ای، کمتر از عرض‌های میانه، ولی کمتر از مناطق قطبی است.  
 (۳) در مناطق جنب‌حاره‌ای، با توجه به گرمای زیاد هوا، بیشتر از عرض‌های جغرافیایی بالاتر است.  
 (۴) در مناطق حاره‌ای به خاطر آزاد شدن گرمای نهان تبخیر، نسبت به عرض‌های بالاتر، کمتر است.
- ۵۷- کدام مورد، در خصوص توزیع بارش منطقه حاره درست است؟  
 (۱) بارش زمستانه منطقه حاره، بیش از بارش تابستانه آن است.  
 (۲) میزان بارش زمستانه در نیمکره شمالی، بیش از نیمکره جنوبی است.  
 (۳) میزان بارش در مناطق حاره، تغییرپذیری زیادی در فصل تابستان و زمستان ندارد.  
 (۴) بارش تابستانه در منطقه حاره هر دو نیم‌کره، در فصل تابستان بیشتر از زمستان است.
- ۵۸- عامل افزایش اختلاف بین معدل گرم‌ترین و سردترین ماه‌های سال، کدام است؟  
 (۱) طول روز  
 (۲) عرض جغرافیایی  
 (۳) ساعات آفتابی  
 (۴) ارتفاع از سطح زمین
- ۵۹- مهم‌ترین عامل یخبندان‌های ایران، کدام است؟  
 (۱) ارتفاعات  
 (۲) جبهه‌ای سرد  
 (۳) سرمای شبانه  
 (۴) پرفشار سیبری

- ۶۰- ماهیت ساختاری زبانه‌های پرفشار سیبری در فصل زمستان و بعد از عبور از روی دریای خزر و قرارگیری بر روی ایران، به کدام صورت است؟
- (۱) حرارتی - دینامیکی  
(۲) دینامیکی - حرارتی  
(۳) حرارتی  
(۴) دینامیکی

ژئومورفولوژی (مبانی و ایران):

- ۶۱- گنبد‌های نمکی ایران مرکزی، مربوط به کدام دوره است؟
- (۱) میوسن  
(۲) کواترنری  
(۳) کامبرین  
(۴) کرتاسه
- ۶۲- کدام مورد، مهم‌ترین خصیصه کوه‌های زاگرس مرتفع است؟
- (۱) ساختمان چین‌خورده  
(۲) ساختمان کارستی  
(۳) ساختمان رورانده  
(۴) ساختمان گسلی
- ۶۳- در نتیجه تخریب توده‌های گرانیتی در آب‌وهوای سرد و مرطوب، مواد منفصل حاصله چه نامیده می‌شوند؟
- (۱) تافونی  
(۲) آرن  
(۳) بول  
(۴) سیلت
- ۶۴- در موضوع پهنه‌بندی زلزله در یک منطقه، کدام عوامل نقش تعیین‌کننده‌تری دارند؟
- (۱) موقعیت پوسته‌ای و تراکم خطوط گسلی  
(۲) درجه ناهمواری و تأثیرات ساختمانی گسل‌ها  
(۳) تراکم گسل‌ها در منطقه و نوع آنها  
(۴) پیشینه، اهمیت و ویژگی گسل‌های منطقه
- ۶۵- مرتفع‌ترین دریاها، در کدام بخش از سواحل ایران دیده می‌شوند؟
- (۱) شرق دریای عمان  
(۲) غرب دریای عمان  
(۳) شرق خزر  
(۴) غرب خزر
- ۶۶- مهم‌ترین فرایند فرسایش در شکل‌گیری اینسلبرگ (Inselberg)، کدام است؟
- (۱) ثقلی (جاذبه‌ای)  
(۲) تفریقی (دیفرانسیل)  
(۳) بادی (برهنه‌سازی)  
(۴) پایپینگ (تونلی)
- ۶۷- شیب‌راندگی گسل اصلی زاگرس، در کدام جهت است؟
- (۱) جنوب غربی و غرب  
(۲) جنوب شرقی و شرق  
(۳) شمال شرقی و شرق  
(۴) جنوبی و غربی
- ۶۸- در طبقه‌بندی انواع چین‌ها، مشخصه چین‌افکننده کدام است؟
- (۱) عدم تقارن در دو پهلو چین  
(۲) دوپهلوی متمایل چین، موازی هم باشند.  
(۳) شیب یک‌پهلوی چین، از حالت قائم گذشته باشد.  
(۴) قراگرفتن یک‌پهلوی چین، روی پهلو دیگر
- ۶۹- کدام یک از گسل‌های البرز، احتمال وقوع زلزله شدیدتری را در پهنه شمالی تهران در آینده نزدیک محتمل می‌سازند؟
- (۱) مشا - فشم  
(۲) لار - گرمابدر  
(۳) نور - بلده  
(۴) کن - فرحزاد

- ۷۰- کدام مورد، عامل اصلی تغییر مکرر بستر زهکشی‌ها بر سطح دلتاهای ساحل دریای عمان است؟  
 (۱) شیب کم ساحل (۲) طغیان رودخانه‌ها (۳) فرایندهای دریایی (۴) تکتونیک فعال
- ۷۱- در نتیجه اختلاف کانی‌شناسی در کدام سنگ، هوازگی و تخریب فیزیکی منجر به تشکیل آرن می‌شود؟  
 (۱) بازالت (۲) گرانیت (۳) میکاشیست (۴) دولومیت
- ۷۲- چنانچه رسوب‌گذاری تحت تأثیر تغییرات نیرو و جهت باشد، چینه‌بندی چگونه است؟  
 (۱) افقی (۲) متقاطع (۳) مایل (۴) دگرشیب
- ۷۳- اگر گدازه، به‌طور ناگهانی سرد شود، در ساختمان سنگ‌شناسی آن چه بافتی ایجاد می‌شود؟  
 (۱) شیشه‌ای (۲) متبلور (۳) منشوری (۴) ورقه‌ای
- ۷۴- در تصویر زیر، نوع گسل و عامل ایجاد آن کدام است؟



- (۱) رورانده - نیروی تنش  
 (۲) عادی - نیروی کشش  
 (۳) معکوس - نیروی فشار  
 (۴) امتداد لغز - نیروی برشی

- ۷۵- ماندگاری کدام لندفرم، به آب زیرزمینی وابسته است؟

- (۱) نبکا (۲) پیکرا (۳) پیکان ماسه‌ای (۴) هرم ماسه‌ای

مبانی سنجش از دور و سامانه اطلاعات جغرافیایی:

- ۷۶- در کدام تحلیل بر روی مدل‌های رستری، از عملگر Focal استفاده می‌شود؟  
 (۱) Hillshade (۲) Logical Overlay (۳) Reclassification (۴) Weighted Overlay
- ۷۷- در کدام روش درون‌یابی، مقدار نقاط داده اصلی به‌طور دقیق حفظ می‌شوند؟  
 (۱) کریجینگ (۲) میانگین متحرک (۳) تحلیل سطح روند (۴) عکس فاصله (IDW)
- ۷۸- یک تحلیل‌گر GIS نیاز به انجام پرس‌وجوهای مکانی بر روی یک مجموعه داده بزرگ از قطعات زمین (۱ میلیون قطعه) با عملیات روی هم‌گذاری (Intersection) مکرر دارد، کدام روش ایندکس‌گذاری کارآمدترین خواهد بود؟  
 (۱) هش (Hash) (۲) فضای R-tree (۳) نیازی به ایندکس نیست. (۴) B-tree براساس شناسه قطعه
- ۷۹- کدام مورد، هدف اصلی از اجرای فیلتر اکثریت (Majority) است؟  
 (۱) تعیین لبه‌های عوارض در لایه رستری (۲) محاسبه مقدار متوسط برای سلول‌های همسایه (۳) حذف نویز از داده‌های رستری طبقه‌بندی‌شده (۴) برجسته کردن اختلافات میان پیکسل‌های مجاور
- ۸۰- در خصوص جهت شیب (Aspect)، کدام مورد زیر درست است؟  
 (۱) جهت بیشترین شیب نزولی (۲) جهت بیشترین شیب صعودی (۳) متوسط ارتفاع (۴) ناحیه مسطح

- ۸۱- سیستم تصویر مخروطی کانفورمال لامبرت، برای چه مناطقی مناسب است؟
- (۱) با طول جغرافیایی بیش از ۴۵ درجه با گستره شمالی - جنوبی
  - (۲) با طول جغرافیایی بیش از ۴۵ درجه با گستره شرقی - غربی
  - (۳) با عرض جغرافیایی بالا با گستره جنوبی - شمالی
  - (۴) با عرض جغرافیایی متوسط با گستره شرقی - غربی
- ۸۲- در تحلیل توزیع مکانی موارد تب دنگی در یک منطقه شهری، کدام روش خودهمبستگی مکانی برای شناسایی خوشه‌های بیماری مناسب‌تر است؟
- (۱) شاخص موران جهانی با استانداردسازی سطری
  - (۲) شاخص محلی موران با آزمون معناداری
  - (۳) تابع ریپلی کا (Ripley's K-function) با اصلاح لبه
  - (۴) شاخص محلی  $Getis-Ord G_i^*$  با آستانه فاصله
- ۸۳- در تحلیل الگوهای عملکرد کشاورزی متوجه می‌شوید که واریوگرام اثر ناگهانی (Nugget effect) واضحی را نشان می‌دهد، اما هیچ سقفی (Sill) وجود ندارد. محتمل‌ترین توضیح چیست؟
- (۱) فاصله نمونه‌برداری بیش از حد زیاد است که تغییرات مقیاس کوچک را ثبت کند.
  - (۲) فرایند فضایی در مقیاسی بزرگ‌تر از منطقه مطالعه عمل می‌کند.
  - (۳) یک روند در داده‌ها وجود دارد که باید حذف شود.
  - (۴) خطای اندازه‌گیری در داده‌های عملکرد وجود دارد.
- ۸۴- اصولاً ماهواره‌های زمین‌آهنگ (Geostationary orbit) چه وضعیت حرکتی دارند؟
- (۱) در یک نقطه از خط استوا ثابت هستند.
  - (۲) در خط استوا در حال حرکت به‌نظر می‌رسند، اما خارج از خط استوا ثابت به‌نظر می‌رسند.
  - (۳) در مدار بالای خط استوا و ارتفاع حدود ۳۶۰۰۰ کیلومتری قرار دارند و خلاف جهت چرخش زمین حرکت می‌کنند، بنابراین به‌نظر ثابت هستند.
  - (۴) در مدار بالای خط استوا و ارتفاع حدود ۳۶۰۰۰ کیلومتری قرار دارند و هم‌جهت با چرخش زمین حرکت می‌کنند، بنابراین به‌نظر می‌رسد ثابت هستند.
- ۸۵- چرا سیستم‌های سنجش از دور فعال مانند رادار، در شرایط خاص بسیار مفید هستند؟
- (۱) می‌توانند در شب و در پوشش ابری عمل کنند.
  - (۲) تصاویر رنگی بهتری نسبت به سیستم غیرفعال ارائه می‌دهند.
  - (۳) وضوح طیفی بالاتری نسبت به سیستم‌های غیرفعال ارائه می‌دهند.
  - (۴) از نظر هزینه نسبت به سیستم‌های غیرفعال، مقرون‌به‌صرفه‌تر هستند.
- ۸۶- واقعی‌تر بودن منحنی رفتار طیفی، یک عارضه عمدتاً وابسته به کدام قدرت تفکیک سنجنده است؟
- (۱) مکانی
  - (۲) طیفی
  - (۳) زمانی
  - (۴) رادیومتریک
- ۸۷- جهت آشکارسازی تغییرات حادث‌شده در فاصله زمانی دو تصویربرداری از یک ناحیه در دو زمان متفاوت، کدام روش استفاده می‌شود؟
- (۱) جمع تصاویر
  - (۲) تقسیم تصاویر
  - (۳) تفریق تصاویر
  - (۴) ضرب تصاویر

- ۸۸- کدام پدیده جوّی باعث ظاهر شدن ابرها به صورت سفید در تصاویر ماهواره‌ای می‌شود؟  
 (۱) پخش مای (۲) پخش ریلی  
 (۳) پخش پلانک (۴) پخش غیرانتخابی
- ۸۹- کدام یک از قوانین زیر، انتشار نور مرئی توسط خورشید و تابش مادون قرمز حرارتی نامرئی توسط زمین را تبیین می‌کند؟  
 (۱) پلانک (۲) جابه‌جایی وین  
 (۳) کدشوف (۴) استفان بولتزمن
- ۹۰- کدام مورد، در رابطه با خطاهای سیستماتیک و غیرسیستماتیک در تصاویر ماهواره‌ای درست است؟  
 (۱) خطاهای غیرسیستماتیک معمولاً از قبل، قابل پیش‌بینی هستند.  
 (۲) خطاهای سیستماتیک معمولاً از قبل، قابل پیش‌بینی هستند.  
 (۳) هر دو نوع خطا از قبل، قابل پیش‌بینی هستند.  
 (۴) هیچ‌کدام از خطاها قابل پیش‌بینی نیستند.

### جغرافیای شهری (مبانی و ایران):

- ۹۱- با مقایسه دوره‌های مختلف سرشماری در ایران، تعداد جمعیت هر شهر و مرتبه آن، کدام گرایش را نشان می‌دهد؟  
 (۱) حد مطلوب سلسله‌مراتب شهری با اختلاف کم با خط نرمال  
 (۲) افزایش تعداد شهرهای بزرگ‌تر و فزونی تعداد شهرهای میانی  
 (۳) اختلاف در سطوح سلسله‌مراتب شهری و فزونی تعداد شهرهای میانی  
 (۴) حد مطلوب سلسله‌مراتب شهری ولی با اختلاف زیاد با خط نرمال
- ۹۲- براساس برآورد مرکز آمار ایران، تحول ناگهانی رشد جمعیت شهرنشین کشور، از چه دهه‌ای به بعد آغاز شد؟  
 (۱) دهه ۱۳۳۰ (۲) دهه ۱۳۴۰ (۳) دهه ۱۳۵۰ (۴) دهه ۱۳۶۰
- ۹۳- بعد از انقلاب اسلامی، کدام تحول در نظام شهری و سازمان فضایی آن در ایران، به وقوع پیوسته است؟  
 (۱) دگرگونی در ساختار فیزیکی شهرها  
 (۲) دگرگونی در ساختار اقتصادی شهرها  
 (۳) دگرگونی و گذر از شهر دولت به شهر اقوام  
 (۴) دگرگونی و گذر از شهر اقوام به شهر دولت
- ۹۴- شبکه شهری پیش‌سرمایه‌داری در ایران، به کدام شکل بوده است؟  
 (۱) زنجیره‌ای (۲) منطقه‌ای  
 (۳) منظومه‌ای (۴) کلانشهری
- ۹۵- گروه‌های شهری با هر پایگاه اجتماعی - اقتصادی و قومی مانند گونه‌های گیاهی با حرکت به سوی تعادل و توازن همه مراحل اکولوژیک را در طول زمان طی می‌کنند. این دیدگاه کدام مکتب است؟  
 (۱) شیکاگو (۲) حلقه وین  
 (۳) انسان‌گرایی (۴) ساختارگرایی
- ۹۶- تحلیل مکانی که از اواخر دهه ۱۹۵۰ جایگزین رویکرد ناحیه‌ای در جغرافیای شهری شد، بر چه مواردی تأکید می‌کند؟  
 (۱) سرزندگی، تعلق مکانی و هویت مکانی  
 (۲) اقتصاد سیاسی، روش‌های کیفی و بازساخت فضا  
 (۳) نظریه‌پردازی، روش‌های کمی و ساخت مدل‌های ریاضی  
 (۴) فضاهای انسان‌ساخت، روش‌های کمی و کیفی و هویت مکانی

- ۹۷- شهرگرایی در دیدگاه اقتصاد سیاسی، بر کدام عوامل تأکید می‌کند؟  
 (۱) نظام متمرکز و مراکز قدرت شهری  
 (۲) ساخت‌های اجتماعی، اقتصادی و سیاسی  
 (۳) سیکل زندگی شهر در چارچوب مدل‌های رشد شهری  
 (۴) شیوه تولید، روابط بین عوامل تولید و چگونگی انباشت سرمایه
- ۹۸- در نقد جامعه سرمایه‌داری، بحث «کنش ارتباطی» از چه کسی است؟  
 (۱) یورگن هابرماس  
 (۲) دیوید هاروی  
 (۳) هانری لوفور  
 (۴) کارل مارکس
- ۹۹- جایگزین مناسب متروپولیس از نظر لوئیس مامفورد، کدام اصطلاح است؟  
 (۱) Megalopolis  
 (۲) Conurbation  
 (۳) Necropolis  
 (۴) Eopolis
- ۱۰۰- کدام موارد، ویژگی و مشخصات فرم شهری فشرده هستند؟  
 (۱) اختلاط کاربری زمین - کاهش وابستگی به خودرو - تراکم بالا  
 (۲) نبود اختلاط کاربری زمین - استقلال اقتصادی - تراکم ویژه  
 (۳) وابستگی اقتصادی - نبود اختلاط کاربری زمین - تراکم مختلط  
 (۴) اختلاط شدید و تراکم - وابستگی به خودرو - استقلال اقتصادی متوسط
- ۱۰۱- در مطالعات کلان از شهرنشینی و شهرگرایی در کشورهای در حال توسعه، سیستم‌های شهری با توجه به چه عواملی باید مورد تحلیل قرار گیرند؟  
 (۱) سیستم روستا - شهری  
 (۲) توان جمعیت‌پذیری  
 (۳) مورفولوژی (ریخت‌شناسی) شهری  
 (۴) سلسله‌مراتب و وابستگی‌های بین‌المللی
- ۱۰۲- در کدام تفسیر از مفهوم شهرنشینی، طی یک فرایند، تغییراتی در فعالیت‌های کل جمعیت تحت تسلط یک نظام اقتصادی به وجود می‌آید؟  
 (۱) رفتاری  
 (۲) جمعیتی  
 (۳) ساختاری  
 (۴) محیطی
- ۱۰۳- در شهر فشرده (Compact city)، مهم‌ترین روابط اجتماعی در کدام مکان متجلی می‌شود؟  
 (۱) پارک‌ها  
 (۲) فضاهای شهری  
 (۳) ساختمان‌های شهری  
 (۴) راه‌ها و خطوط ارتباطی
- ۱۰۴- هدف اصلی از ساخت شهرهای جدید در ایران، کدام عامل است؟  
 (۱) جذب سرریز جمعیت کلان‌شهرها  
 (۲) اسکان اقشار فرودست جامعه شهری  
 (۳) ایجاد شهرهای دولتی و کنترل‌شده  
 (۴) کاهش رشد فیزیکی و اقتصادی مادر شهرها
- ۱۰۵- کدام مورد، نخستین تفاوت میان شهر دوره اسلامی با شهرهای ماقبل آن در ایران است؟  
 (۱) شهرها نسبت به منطقه پیرامون، امتیازات خاصی دارا هستند.  
 (۲) شهر دارای بخش‌های متمایز و جدایی‌گزینی اجتماعی است.  
 (۳) شهر دارای ساختار متنوع و همگون است.  
 (۴) تعامل و ارتباط تنگاتنگی بین شهر و روستاهای پیرامون وجود دارد.

برنامه ریزی شهری:

- ۱۰۶- برای تهیه نقشه کاربری زمین شهری، کدام نقشه مورد نیاز است؟  
 (۱) پایه با مقیاس حداقل ۱:۲۰۰۰  
 (۲) پراکندگی فعالیت‌ها با مقیاس ۱:۲۰۰۰  
 (۳) موقعیت اراضی با مقیاس ۱:۵۰۰  
 (۴) توپوگرافی با مقیاس ۱:۵۰۰۰۰
- ۱۰۷- کدام مورد، روش و الگوی برنامه ریزی از نظر «پاتریک گدس» را نشان می‌دهد؟  
 (۱) طرح - پروژه - اجرا  
 (۲) تبیین - تحلیل - تدوین  
 (۳) شناخت - تحلیل - طرح  
 (۴) پیمایش - تحلیل - برنامه
- ۱۰۸- شهر آهسته و شهرگذار، به ترتیب، در مقابل چه نوع تغییراتی پدیدار شدند؟  
 (۱) تغییرات محیطی - جهانی شدن  
 (۲) جهانی شدن - تغییرات اقلیمی  
 (۳) اصلاح سیستم انرژی - تغییرات اقلیمی  
 (۴) جهانی شدن - تغییر سیستم‌های انرژی
- ۱۰۹- در حال حاضر، استخوان بندی شبکه و نظام سلسله مراتبی شهرهای کشور چگونه است؟  
 (۱) ساختار هرمی شامل کلان شهر، شهر میانی، بزرگ و تعداد زیاد شهرک‌های کوچک  
 (۲) شبکه شهرهای سطح بالا که در شهرک‌های منطقه‌ای و مراکز سیاسی کشور متمرکز شده‌اند.  
 (۳) دوسطحی شامل سطح بالا و عالی خدمات اجتماعی و اقتصادی، سطح شبکه شهرهای کوچک و متوسط  
 (۴) شبکه شهرهای کوچک و متوسط که از پیوستگی و زیرپوشش درآوردن فضایی تمام پهنه سرزمین ملی برخوردار است.
- ۱۱۰- برنامه ریزی اندک‌افزا، بر کدام مورد تأکید دارد؟  
 (۱) جامعه کثرت‌گرای دربردارنده گروه‌های ذی‌نفع مختلف  
 (۲) قضاوت‌های عقلانی برای انتخاب بهترین رهیافت  
 (۳) بسیج اجتماعی برنامه ریزی و کثرت‌باوری  
 (۴) اجماع همگانی و یادگیری متقابل
- ۱۱۱- اصول راهبرد توسعه شهر (CDS)، کدام مورد است؟  
 (۱) تدوین راهبردها - تحلیل راهبردها - نظارت - ارزیابی  
 (۲) مدیریت اجرا - نظارت و بازنگری - رقابتی بودن - چشم‌اندازسازی  
 (۳) فرصت‌های برابر داشتن - رقابت‌پذیری - چشم‌اندازسازی - ارزیابی  
 (۴) قابل زندگی بودن - رقابتی بودن - بانکی بودن - مدیریت و اداره خوب
- ۱۱۲- از تقسیم مساحت زمین‌های مسکونی شهر به جمعیت آن و تقسیم جمعیت شهر به مساحت زمین‌های مسکونی (به هکتار)، به ترتیب، کدام شاخص به دست می‌آید؟  
 (۱) سرانه مسکونی - تراکم خالص مسکونی  
 (۲) تراکم خالص مسکونی - سرانه مسکونی  
 (۳) سرانه زمین موردنیاز - تراکم ناخالص مسکونی  
 (۴) تراکم ناخالص مسکونی - سرانه مسکونی
- ۱۱۳- کدام مورد، اصلی‌ترین مفهوم چیدمان فضا است؟  
 (۱) بهره‌وری زمین  
 (۲) خط دسترسی  
 (۳) هم‌پیوندی  
 (۴) نقشه‌محوری
- ۱۱۴- جنبش رشد هوشمند شهری، از جنبش‌های مؤثر در کدام نوع برنامه ریزی است؟  
 (۱) سیستمی  
 (۲) محیطی  
 (۳) جامع سنتی  
 (۴) مشارکتی
- ۱۱۵- از نظر طرفداران کدام رویکرد، مکان‌های شهری دوستدار پیاده، بالاترین کیفیت محیطی ممکن برای زندگی است؟  
 (۱) شهر سالم  
 (۲) منشور آتن  
 (۳) نوشهرگرایی  
 (۴) شهر زیست‌پذیر
- ۱۱۶- برنامه ریزی همیارانه، کدام مفاهیم را در برنامه ریزی گرد هم می‌آورد؟  
 (۱) پیچیدگی، کیفیت فرایند و برنامه ریزی  
 (۲) قدرت، عدالت و کیفیت فرایند  
 (۳) تبادل نظر، همفکری و قدرت  
 (۴) قدرت، اقتصاد و عدالت



- ۱۱۷- در کدام یک از مدل‌های توزیع کاربری زمین، مطالعه جدایی محل کار از محل سکونت مطرح شد؟  
 (۱) طرح واحدهای خودیار کلرنس پری  
 (۲) طرح ایجاد فضاهای باز اتو واگنر  
 (۳) شهر صنعتی تونی گارنیه  
 (۴) طرح رادبرن
- ۱۱۸- کدام مورد، از دید اجتماعی نتایج ناگواری داشته و خصیصه پاتولوژیکی (جدایی‌گزینی نژادی - اجتماعی) ایجاد می‌کند؟  
 (۱) چندهسته‌ای  
 (۲) خطی  
 (۳) ستاره‌ای  
 (۴) شعاعی
- ۱۱۹- تصویب طرح‌های مجموعه شهری، طرح‌های کالبدی منطقه‌ای و طرح‌های جامع، بر عهده کدام مورد است؟  
 (۱) شورای عالی معماری و شهرسازی ایران  
 (۲) وزارت راه و شهرسازی  
 (۳) شهرداری و شورای شهر  
 (۴) وزارت کشور و شورای عالی استان‌ها
- ۱۲۰- بازآفرینی در ذات خود، چگونه فعالیت می‌کند؟  
 (۱) ترکیبی  
 (۲) مدرن  
 (۳) انتقادگرا  
 (۴) مداخله‌گر

### جغرافیای روستایی و عشایری (مبانی و ایران):

- ۱۲۱- کدام مورد، از ویژگی‌های اقتصاد دهقانی است؟  
 (۱) کشت اشتراکی و کالامحور  
 (۲) تأکید بر فناوری و سرمایه  
 (۳) کشت خانوادگی و روابط اجتماعی نیروی کار  
 (۴) پیوندها و روابط سنتی و سلوک محافظه‌کارانه اعضای اجتماع محلی
- ۱۲۲- کدام مورد، از مفاهیم کلیدی کشاورزی پساتولیدگرایی است؟  
 (۱) افزایش ارزش محصولات کشاورزی  
 (۲) افزایش درآمد کشاورزان  
 (۳) تخصصی شدن مزارع  
 (۴) افزایش تولید
- ۱۲۳- کدام مفهوم به دگرگونی‌های ایجادشده در فضاهای در حال تغییر نواحی روستایی اشاره دارد؟  
 (۱) متنوع شدن  
 (۲) ترکیبی شدن  
 (۳) گذار  
 (۴) ناپایداری
- ۱۲۴- دوام گروه‌بندی‌های اجتماعی در روستاها، در گرو چه عواملی است؟  
 (۱) دگرگونی‌های فضایی طی دوره‌های حاکمیتی  
 (۲) دگرگونی‌های سیاسی - حاکمیتی در طی زمان  
 (۳) تأثیر متقابل انسان، فرهنگ و محیط روستایی  
 (۴) دگرگونی‌های اجتماعی - اقتصادی طی روندهای زمانی - مکانی
- ۱۲۵- اقدام گروهی خانوارها در تصرف زمین و احداث مسکن در زمین‌های روستایی پیراشهری، به کدام تصرف اشاره دارد؟  
 (۱) خزنده  
 (۲) خودانگیخته  
 (۳) عدوانی  
 (۴) تهاجمی
- ۱۲۶- درجه نظم‌پذیری ساختار کالبدی روستاها، به کدام مفهوم اشاره دارد؟  
 (۱) فرم  
 (۲) الگو  
 (۳) ساختار  
 (۴) سازمان
- ۱۲۷- در کدام فرایند، ارزش مبادله از ارزش مصرف صرف مکان روستایی پیشی می‌گیرد؟  
 (۱) بازاریابی  
 (۲) تجاری‌سازی  
 (۳) کالایی شدن  
 (۴) مصرف‌گرایی

۱۲۸- در پژوهش‌های عشایری، به محدوده‌ای از سرزمین، قلمرو و راه‌های ایلی که شامل بیلاق، فشلاق و مسیر بین این دو است، چه می‌گویند؟

- (۱) محدوده میان‌بند  
(۲) زیست‌بوم  
(۳) محدوده عرفی ایلی  
(۴) سامان عرفی

۱۲۹- براساس داده‌های مربوط به توزیع جغرافیای عشایر در کشور، بیشترین تعداد خانوارهای کوچ‌نشین، به کدام ایل‌ها اختصاص دارد؟

- (۱) بختیاری‌ها و قشقایی‌ها  
(۲) ترکمن‌ها و قشقایی‌ها  
(۳) شاهسون‌ها و کردها  
(۴) لرها و بختیاری‌ها

۱۳۰- بازنگری طرح‌های هادی روستایی، توسط کدام نهادها انجام می‌شود؟

- (۱) مشاور با نظارت دهیاری  
(۲) بخشداری با نظارت بنیاد  
(۳) دهیار با نظارت بنیاد مسکن  
(۴) مشاور با نظارت بنیاد مسکن

۱۳۱- کشاورزی گلخانه‌ای، در کدام نواحی روستایی کشور به‌طور نسبی، بیشتر گسترش یافته است؟

- (۱) دارای خاک حاصلخیز  
(۲) پرجمعیت  
(۳) مجاور شهرهای بزرگ  
(۴) دارای تراکم جمعیت اندک

۱۳۲- اقطاع به کدام معناست؟

- (۱) واگذاری اراضی و ملک روستا از طرف کدخدا به رعیت  
(۲) واگذاری اراضی از سوی خلیفه و سلطان به افراد برای درآمد بدون مالیات  
(۳) واگذاری اراضی و ملک از سوی سلطان به افراد بدون دریافت مالیات برای تأمین زندگی  
(۴) واگذاری عمارت و روستاها از طرف سلطان به افراد و استفاده از عایدات آن برای تأمین هزینه سپاهیان

۱۳۳- در نیم قرن اخیر، تغییرات عمده آبادی‌های ایران چگونه بوده است؟

- (۱) روند بسیار شدید تخلیه آبادی‌های کم‌جمعیت  
(۲) روند آرام و کند تخلیه آبادی‌های کم‌جمعیت  
(۳) کاهش جمعیت آبادی‌های بزرگ  
(۴) کاهش جمعیت آبادی‌های متوسط

۱۳۴- مهاجرت‌های روستایی - شهری در کشور، در کدام دوره زمانی، بالاترین سهم از مهاجرت‌های داخلی را داشته است؟

- (۱) ۱۳۴۵ - ۱۳۵۵ (۲) ۱۳۶۵ - ۱۳۵۵ (۳) ۱۳۷۵ - ۱۳۶۵ (۴) ۱۳۸۵ - ۱۳۷۵

۱۳۵- در مطالعات مهاجرت‌های داخلی ایران، به کدام نوع از موضوعات مهاجرت کمتر توجه شده است؟

- (۱) رویکردهای جاذبه  
(۲) رویکردهای دافعه  
(۳) مهاجرت فصلی  
(۴) مهاجرت شبکه‌ای

### برنامه‌ریزی روستایی:

۱۳۶- روش‌های غالب در اجرای سیاست‌های یکپارچه‌سازی اراضی کدام‌اند؟

- (۱) اقدامات دولت - اصلاحات ارضی - شرکت‌های سهامی زراعی  
(۲) تشکیل شورای کشاورزی - اقدامات روستاییان - تقسیم اراضی  
(۳) اقدامات مشترک دولت و کشاورزان - اصلاحات ارضی - تشکیل تعاونی‌ها  
(۴) اقدامات مشترک روستاییان و بخش خصوصی - تشکیل شورای کشاورزی - توزیع اعتبارات خرد

- ۱۳۷- راهبرد شبکه منطقه‌ای داگلاس، بر کدام موضوع تأکید دارد؟
- (۱) پیوندهای روستایی - شهری  
(۲) کارکرد شهری در توسعه روستایی  
(۳) کارکرد روستایی در شهرها  
(۴) توسعه همه‌جانبه و یکپارچه روستایی
- ۱۳۸- کدام یک از دیدگاه‌های توسعه روستایی، مربوط به قرن بیست و یکم است؟
- (۱) جنسیت و توسعه  
(۲) حکمرانی خوب  
(۳) توسعه یکپارچه  
(۴) توسعه درون‌زا
- ۱۳۹- کدام مفهوم، به «خلق هویتی منحصر به فرد برای روستاها» می‌پردازد؟
- (۱) حفظ و تقویت اصالت روستایی  
(۲) برندسازی روستایی  
(۳) حفظ بافت باارزش روستایی  
(۴) هویت‌سازی روستایی
- ۱۴۰- کدام مورد، دلیل جدایی برنامه‌های توسعه کشاورزی و توسعه روستایی از یکدیگر در ایران، از نظر تدوین و اجرا است؟
- (۱) نظام برنامه‌ریزی و مدیریت سلسله‌مراتبی  
(۲) نظام برنامه‌ریزی و مدیریت دولتی  
(۳) نظام برنامه‌ریزی و مدیریت متمرکز  
(۴) نظام برنامه‌ریزی و مدیریت بخشی
- ۱۴۱- کدام عملکرد، نقش اساسی در شکل‌گیری ساختار فضایی چندمرکزی دارد؟
- (۱) تمرکززدایی  
(۲) تمرکزگرایی  
(۳) تراکم‌زدایی  
(۴) تراکم‌گرایی
- ۱۴۲- مهم‌ترین هدف گونه‌شناسی روستایی کدام است؟
- (۱) طبقه‌بندی جمعیتی - اقتصادی سکونتگاه‌های روستایی به منظور تعادل اقتصادی  
(۲) طبقه‌بندی مکانی سکونتگاه‌های روستایی به منظور برنامه‌ریزی‌های مکانی  
(۳) تصمیم‌گیری درباره سیاست‌گذاری و تخصیص منابع در نواحی روستایی  
(۴) تصمیم‌گیری به منظور سیاست‌های تجمیع در نواحی روستایی
- ۱۴۳- اعلامیه کورک (Cork) تحت نظارت اتحادیه اروپا (سال ۱۹۹۶)، بر کدام جنبه از روند توسعه روستایی تأکید داشته است؟
- (۱) توسعه منابع مالی در مقیاس منطقه‌ای و روستایی  
(۲) رفاه بلندمدت کل جامعه اتحادیه اروپا  
(۳) جهت‌گیری بر نیازهای اتحادیه اروپا مبتنی بر آموزش  
(۴) ضرورت تدوین برنامه‌های توسعه یکپارچه روستایی
- ۱۴۴- تثبیت جمعیت و تشویق مهاجرت معکوس به مناطق روستایی و عشایری به‌عنوان کانون‌های تولید و ارزش‌آفرینی، در سیاست‌های کلی کدام برنامه توسعه مطرح شده است؟
- (۱) هفتم  
(۲) ششم  
(۳) پنجم  
(۴) چهارم
- ۱۴۵- مهم‌ترین هدف مدیریت توسعه روستایی در بُعد اجتماعی، کدام است؟
- (۱) توانمندسازی و ایجاد زمینه مشارکت مردم  
(۲) توزیع خدمات اجتماعی بین همه اقشار مردم  
(۳) تأمین دسترسی یکسان عموم مردم به منابع  
(۴) تصدی امور اجتماعی در نواحی روستایی
- ۱۴۶- پیوندهای فیزیکی در بین سکونتگاه‌ها، با کدام یک از شبکه‌ها، یکپارچگی فضایی - منطقه‌ای را فراهم می‌سازد؟
- (۱) مصرف  
(۲) تولید  
(۳) حمل‌ونقل  
(۴) بازاریابی
- ۱۴۷- الزامات بنیادی برنامه‌ریزی محلی در نواحی روستایی، کدام است؟
- (۱) آموزش روستائیان و نهادهای مردمی  
(۲) حمایت دولت و نهادهای عمومی  
(۳) تأمین مالی و توسعه محلی  
(۴) برنامه‌ریزی مشارکتی و اقدام جمعی

۱۴۸- بنیادی ترین اصول چرخه برنامه ریزی روستایی کدام اند؟

- (۱) استمرار و مشارکت  
(۲) استمرار و هدف گذاری  
(۳) مشارکت و تدوین راهبرد  
(۴) استمرار و ارزیابی

۱۴۹- کدام مورد، برای تعریف مکان گزینی روستایی درست است؟

- (۱) روند تصمیم گیری آگاهانه مکانی و برمبنای معیارهای از پیش تعیین شده  
(۲) تجزیه و تحلیل همه عوامل و گام های مربوط به مکان یک پروژه  
(۳) ارزیابی تصمیم های آگاهانه در چارچوب یک برنامه ریزی مکانی  
(۴) شیوه استقرار یا شرایط اشغال یک مکان معین روستایی

۱۵۰- زمینه سازی برای نظم دهی به منابع در دسترس برای انجام طرح های توسعه روستایی، به کدام مفهوم اشاره دارد؟

- (۱) هماهنگی (۲) سازماندهی (۳) نظارت (۴) توزیع منابع

### برنامه ریزی منطقه ای و آمایش سرزمین:

۱۵۱- بخشی از سطح کره زمین که با شکل عمده سطح زمین، قلمروهای جانوری و گیاهی، هیدرولوژی خاکی و اقلیمی مشخص می شود، چه نام دارد؟

- (۱) اکوپرووینس (۲) آکوروژیون  
(۳) اکوسایت (۴) اکوالمنت

۱۵۲- کدام مورد، به بهترین شکل، نظریه قطب رشد را توضیح می دهد؟

- (۱) ترویج خودکفایی اقتصادی در اجتماعات محلی  
(۲) تأکید بر توسعه متوازن تمامی نواحی بدون تمرکز بر نواحی خاص  
(۳) تمرکز بر رشد اقتصادی در نواحی خاص و تأثیر آن بر مناطق اطراف  
(۴) ایجاد زیرساخت های یکسان در تمامی مناطق به منظور کاهش نابرابری

۱۵۳- در کدام برنامه عمرانی مقرر شد تا برای شهرهای کمتر از ۲۵ هزار نفر جمعیت، طرح هادی تهیه شود؟

- (۱) پنجم (۵۶-۱۳۵۲)  
(۲) چهارم (۵۱-۱۳۴۷)  
(۳) سوم (۴۶-۱۳۴۱)  
(۴) دوم (۴۱-۱۳۳۴)

۱۵۴- کدام مورد، از روش های آینده نگری و پیش بینی اشتغال در شهرها نیست؟

- (۱) خام (۲) عامل رشد  
(۳) اقتصاد پایه (۴) تعیین سهم / سهم

۱۵۵- ارزیابی توان اکولوژیک، به معنای استفاده انسان از سرزمین برای برنامه ریزی در چه مواردی است؟

- (۱) نظامی، کشاورزی، صنعتی  
(۲) کشاورزی، نظامی، مرتعداری  
(۳) کشاورزی، جنگلداری، توسعه شهری - روستایی  
(۴) مرتعداری، جنگلداری، تولیدی - خدماتی

۱۵۶- تمام موارد، از موانع تدوین سیاست های درست توسعه منطقه ای و اجرای آن هستند، به جز .....

- (۱) مداخله دولت های محلی  
(۲) ساختار متمرکز تصمیم گیری  
(۳) بی توجهی نسبت به دارایی ها و منابع سطوح محلی  
(۴) کم توجهی به ظرفیت سازی در سطوح محلی و منطقه ای

- ۱۵۷- در کدام روش، با توجه به آمارهای جمعیتی سال‌های گذشته، نرخ رشد سال‌های بعد مشخص می‌شود؟  
 (۱) تجزیه و ترکیب رشد  
 (۲) نسبت و همسبستگی  
 (۳) برون‌گری  
 (۴) مقایسه‌ای
- ۱۵۸- در کدام روش، از منابع محدود، شایسته‌ترین استفاده می‌شود تا میزان درآمد و اشتغال‌زایی افزایش یابد؟  
 (۱) تحلیل سلسله‌مراتبی  
 (۲) جدول پی. دین  
 (۳) ضریب مکانی  
 (۴) برنامه‌ریزی خطی
- ۱۵۹- سه شاخه علمی که ریشه تئوری‌های توسعه منطقه‌ای دهه هفتاد میلادی را تشکیل می‌دادند، کدام‌اند؟  
 (۱) علوم منطقه‌ای - اقتصاد منطقه‌ای - جغرافیای تئوریک  
 (۲) علوم منطقه‌ای - علوم اجتماعی - جغرافیای سیاسی  
 (۳) اقتصاد سیاسی - اکولوژی - آمایش سرزمین  
 (۴) جغرافیای منطقه‌ای - مدیریت توسعه - اقتصاد
- ۱۶۰- کدام موارد، دو معیار اساسی برای تعریف یک منطقه هستند؟  
 (۱) همگنی و شباهت  
 (۲) نوع صنعت و نظام اداری  
 (۳) کارکردی و قراردادی  
 (۴) نظام برنامه‌ریزی و منطقه‌گره‌ای
- ۱۶۱- کشورهای جهان سوم، با دستیابی به استقلال برای به‌کارگیری استراتژی جایگزینی واردات به‌صورت عمده و غالب، چه نوع توسعه‌ای را پیشه کردند؟  
 (۱) خدمات  
 (۲) صنعت  
 (۳) کشاورزی  
 (۴) تکنولوژی
- ۱۶۲- کدام موارد، دو تئوری عمده توسعه منطقه‌ای هستند؟  
 (۱) تئوری توسعه مناطق میانی - بوروکراسی تسهیل‌گر  
 (۲) تکنولوژی بومی‌محور - نیروهای متخصص  
 (۳) واردات مواد اولیه - تولیدات صادرات محور  
 (۴) صادرات - تئوری بخشی
- ۱۶۳- کدام یک، نظریه پرداز رشد نامتعادل است؟  
 (۱) هیرشمن  
 (۲) جان فریدمن  
 (۳) دیوید هاروی  
 (۴) ایزارد
- ۱۶۴- در کدام سناریو، سرزمین‌ها برحسب توانایی، مسیرهای حرکت و ضعف‌های خود، استراتژی‌های متفاوتی را دنبال می‌کنند؟  
 (۱) نفولیبیرال  
 (۲) محلی متمایز  
 (۳) مرکزیت نوین  
 (۴) چندمرکزی به هم پیوسته
- ۱۶۵- کدام یک از مفاهیم و فعالیت‌ها، جزو مفاهیم کلیدی و اصلی تئوری مکان مرکزی نیست؟  
 (۱) فعالیت‌های خدماتی  
 (۲) صنعت  
 (۳) سلسله‌مراتبی  
 (۴) آستانه و محدوده

مخاطرات طبیعی و انسانی:

- ۱۶۶- مهم‌ترین عامل در تشکیل هاریکن، کدام است؟  
 (۱) گرم شدن هوا در بخش فوقانی جو  
 (۲) ایجاد منطقه کم‌فشار روی سطح وسیعی از خشکی  
 (۳) اختلاف فشار در بیرون و مرکز سلول کم‌فشار  
 (۴) ایجاد یک منطقه کم‌فشار روی سطح وسیعی از آب گرم

- ۱۶۷- در صورت فقدان داده حداکثر دبی لحظه‌ای، تخمین حداکثر سیلاب‌های دیرینه با بررسی کدام مورد انجام می‌شود؟  
 (۱) شواهد ژئومورفولوژیکی و رسوب‌شناسی  
 (۲) آرشیو روزنامه‌ها و منابع تاریخی  
 (۳) اثر سیلاب بر جدار رودخانه  
 (۴) روش‌های هیدرواقلیمی
- ۱۶۸- مهم‌ترین عنصر حیاتی در مدیریت بحران، آگاهی از کدام مورد است؟  
 (۱) امکانات موجود  
 (۲) بزرگی و فراوانی وقوع مخاطرات  
 (۳) وسعت محدوده در معرض خطر  
 (۴) تعداد افراد تحت‌تأثیر مخاطرات
- ۱۶۹- فرونشست در آب‌وهوای گرم و مرطوب، در کدام سازند سریع‌تر انجام می‌شود؟  
 (۱) آهکی  
 (۲) دولومیتی  
 (۳) نمکی  
 (۴) سولفاته
- ۱۷۰- کدام مخاطره، بیشتر تحت‌تأثیر تغییرات آب‌وهوایی قرار دارد؟  
 (۱) سیلاب  
 (۲) زمین‌لغزش  
 (۳) زلزله  
 (۴) سونامی
- ۱۷۱- کدام‌یک، از حرکات دامنه‌ای منفصل‌تر است؟  
 (۱) خزش  
 (۲) جریان‌های گلی  
 (۳) لغزش  
 (۴) ریزش
- ۱۷۲- اگر عمق سونامی به ۴ برابر کاهش پیدا کند، سرعت آن چند برابر می‌شود؟  
 (۱)  $\frac{1}{8}$   
 (۲) ۲  
 (۳) ۴  
 (۴) ۸
- ۱۷۳- زلزله‌های بزرگ دنیا، در کدام ناحیه رخ می‌دهد؟  
 (۱) هیمالیا  
 (۲) خاورمیانه  
 (۳) شمال آفریقا  
 (۴) حاشیه صفحه اقیانوس آرام
- ۱۷۴- عامل اصلی مواجهه با خطر در کشورهای کم‌توسعه‌یافته، کدام است؟  
 (۱) مدیریت خطر  
 (۲) سازگاری با خطر  
 (۳) تاب‌آوری  
 (۴) برنامه‌ریزی پیش از خطر
- ۱۷۵- نقطه مرجع برای اندازه‌گیری زلزله، در کدام قسمت زمین است؟  
 (۱) کانون زلزله  
 (۲) مرکز سطحی  
 (۳) سطح گسیختگی  
 (۴) عمق گسل‌های فعال
- ۱۷۶- خطر ایجاد بهمین در کدام درجه شیب، بیشتر است؟  
 (۱) ۲۰  
 (۲) ۴۰  
 (۳) ۵۰-۶۰  
 (۴) بیش از ۶۰
- ۱۷۷- پایش خطر و کاهش آسیب‌پذیری، به ترتیب، جزو کدام‌یک از مراحل چرخه مدیریت بحران است؟  
 (۱) پیشگیری - بازیابی  
 (۲) پاسخ - بازیابی  
 (۳) آمادگی - بازیابی  
 (۴) آمادگی - پیشگیری
- ۱۷۸- میزان آسیب‌پذیری ناشی از مصیبت، بیشتر به کدام عامل بستگی دارد؟  
 (۱) فشارهای وارده از طبیعت به انسان  
 (۲) فشارهای وارده از انسان به طبیعت  
 (۳) بهره‌مندی انسان نسبت به طبیعت  
 (۴) رابطه متقابل انسان و محیط
- ۱۷۹- تکنیک مهم برای تغییر بلندمدت رفتار مخاطره‌آمیز، کدام مورد است؟  
 (۱) سرمشق‌گیری  
 (۲) کنترل محرک  
 (۳) شباهت  
 (۴) قضاوت

۱۸۰- کدام مورد، مهم‌ترین عامل در پژوهش مخاطره‌شناسی است؟

- (۱) تأثیر همه‌گیرشناسی  
 (۲) تغییر الگوی مخاطره  
 (۳) پیشرفت‌های فناوری  
 (۴) گسترش خدمات مراقبت و هشدار

جغرافیای سیاسی (مبانی و ایران):

۱۸۱- از نظر دیوید هاروی، رشد اقتصادی در نظام سرمایه‌داری، نتیجه کدام مورد است؟

- (۱) ارزش مبادله‌ای  
 (۲) تضادهای درونی  
 (۳) کارگران با دستمزد بیشتر  
 (۴) کارگران فقیر که توان خرید محصول اضافی را ندارند.

۱۸۲- در شکل‌گیری جمهوری ایرلند، نقش کدام عامل اهمیت زیادی داشته است؟

- (۱) مذهب  
 (۲) نژاد مشترک  
 (۳) تاریخ مشترک  
 (۴) فرهنگ و زبان

۱۸۳- کشور تحت‌الحمایه، دارای کدام ویژگی است؟

- (۱) حاکمیت و اداره امور، در دست حکومتی معروف به کشور مادر است.  
 (۲) حاکمیت سرزمینی کشور، به‌طور امانت به کشورهای قدرتمند بعد از جنگ جهانی دوم داده شد.  
 (۳) حاکمیت سرزمینی، تحت سرپرستی یکی از قدرت‌های متفق پیروز در بعد از جنگ جهانی دوم داده شد.  
 (۴) امور داخلی به حاکمان محلی سپرده می‌شود و کشور مادر طبق پیمان‌نامه، امور دفاع و سیاست خارجی را در دست دارد.

۱۸۴- در پی ظهور دیدگاه فضایی و انقلاب گمی، جغرافیدانان بر روی کدام مورد تمرکز نمودند؟

- (۱) فرایندها و ساختارها  
 (۲) دوگانگی ساختار - کارگزار  
 (۳) دیدگاه توصیفی - تجویزی  
 (۴) رویکرد تحلیلی - انتقادی

۱۸۵- از نظر کدام جغرافیدان سیاسی، ژئوپلیتیک، جغرافیایی است که برای اهداف خاصی استفاده می‌شود؟

- (۱) پیتر تیلور  
 (۲) ژان گاتمن  
 (۳) ریچارد هارتشورن  
 (۴) جرارد توال

۱۸۶- در کدام یک از کنوانسیون‌ها، از واژه کشور به‌عنوان یک شخصیت حقوقی بین‌المللی یاد شده است؟

- (۱) توکیو - ۱۹۷۳  
 (۲) مونتویدو - ۱۹۳۳  
 (۳) لاهه - ۱۹۸۹  
 (۴) وین - ۱۹۸۲

۱۸۷- موضوع نخستین معاهده بین ایران و آمریکا در نیمه دوم قرن نوزدهم، چه بود؟

- (۱) کشتیرانی  
 (۲) مهار روسیه  
 (۳) تأسیس راه‌آهن  
 (۴) گسترش مبادلات بازرگانی

۱۸۸- در نظام فدرال، دولت مرکزی در کدام زمینه‌ها می‌تواند دخالت نماید؟

- (۱) حوزه‌های داخلی و حفظ هویت و آداب و رسوم محلی  
 (۲) حوزه‌های داخلی و شکل‌دهی به قوانین ایالت‌ها  
 (۳) توزیع یکنواخت جمعیت در سراسر کشور  
 (۴) حوزه دفاع، سیاست خارجی و ارتباطات

- ۱۸۹- در دوره گذار سیاسی از رژیم پهلوی به جمهوری اسلامی، جنبش خلق عرب در کدام منطقه پدید آمد؟  
 (۱) اهواز  
 (۲) آبادان  
 (۳) خرمشهر  
 (۴) دزفول
- ۱۹۰- در کدام واقعه، حکومت ایران از شکل حکومت سرزمینی به حکومت ملی تغییر کرد؟  
 (۱) انقلاب اسلامی  
 (۲) انقلاب مشروطه  
 (۳) کودتای ۲۸ مرداد ۱۳۳۲  
 (۴) قیام ۱۵ خرداد ۱۳۴۲
- ۱۹۱- کدام عامل، مهم‌ترین مانع در وحدت ژئوپلیتیکی جهان اسلام به‌شمار می‌آید؟  
 (۱) اختلافات اساسی در طرز فکر  
 (۲) اختلافات مرزی - جغرافیایی  
 (۳) تعارضات عمیق مذهبی  
 (۴) مداخلات خارجی
- ۱۹۲- مرزهای دریایی در کف بستر خلیج فارس، براساس کدام مورد تعیین شده است؟  
 (۱) فاصله ۲۰۰ مایل دریایی از خط مبدأ  
 (۲) فاصله ۲۴ مایل دریایی از خط مبدأ  
 (۳) قرارداد ۱۹۷۵ الجزایر  
 (۴) خط منصف
- ۱۹۳- کدام یک از شاهکارهای ادب و شعر ایران، بیشترین توجهات را به قوم، نژاد و زبان ایران داشته است؟  
 (۱) گنج‌نامه  
 (۲) گلستان  
 (۳) شاهنامه  
 (۴) تاریخ طبری
- ۱۹۴- کدام دوره تاریخی، نقطه آغاز تحول در نظم آسیایی و اروپایی در ایران تلقی می‌شود؟  
 (۱) قاجاریه  
 (۲) صفویه  
 (۳) پهلوی  
 (۴) زندیه
- ۱۹۵- ارتفاعات مکران و زاگرس تحتانی، در کدام لایه فلات ایران واقع شده است؟  
 (۱) ترکیبی و مرکزی  
 (۲) حاشیه‌ای و بیرونی  
 (۳) سخت اسکلت فلات  
 (۴) کویر و صحرای داخلی

ژئوپلیتیک:

- ۱۹۶- از نظر «ساموئل بی هانتینگتون»، مهم‌ترین ویژگی نظم تک‌قطبی - چندقطبی چیست؟  
 (۱) نفوذ و برتری  
 (۲) اقدامات فراسیستمی  
 (۳) نفوذ و اعمال قدرت  
 (۴) قدرت نظامی - اقتصادی
- ۱۹۷- ترکیب‌بندی‌های اقتصاد سیاسی با جغرافیا در دوره ژئوپلیتیک طبیعت‌گرا، منجر به کدام تحول در اروپا شد؟  
 (۱) انضباط مالی  
 (۲) افتراق اقتصادی  
 (۳) اتحادیه‌گرایی پرهزینه  
 (۴) تشدید رقابت‌های درون‌قاره‌ای
- ۱۹۸- از منظر دانش سیاسی، ژئوپلیتیک معمولاً به کدام جنبه توصیفی بیشتر تمرکز دارد؟  
 (۱) قواعد بازی  
 (۲) کشمکش‌ها و درگیری‌ها  
 (۳) رابطه رقابت‌آمیز  
 (۴) همکاری‌های منفعت‌محور
- ۱۹۹- از نظر «هاوس هوفر»، دشمن اصلی قدرت‌بری کدام کشور است؟  
 (۱) روسیه  
 (۲) انگلستان  
 (۳) فرانسه  
 (۴) اتریش - مجارستان



- ۲۰۰- ایده تقسیم جهان به دو بخش «شمال - جنوب»، براساس کدام عامل صورت گرفته است؟  
 (۱) قدرت نظامی  
 (۲) طبقه‌بندی نژادی  
 (۳) منطقه‌بندی جغرافیایی  
 (۴) توانمندی اقتصادی
- ۲۰۱- کدام مورد، از پدیده‌های مهم دوره ژئوپلیتیک ایدئولوژیک است؟  
 (۱) جنبش غیرمتعهدها  
 (۲) فروپاشی امپراتوری عثمانی  
 (۳) تأسیس جامعه ملل متحد  
 (۴) تأسیس پیمان شانگهای
- ۲۰۲- در حوزه کدام دریاچه، سازمان منطقه‌ای پدید آمده است؟  
 (۱) ویکتوریا  
 (۲) آرال  
 (۳) چاد  
 (۴) خزر
- ۲۰۳- «اتحادیه جامعه اقتصادی کشورهای حوزه دریاچه‌های بزرگ»، در کدام منطقه تشکیل شده است؟  
 (۱) اروپا  
 (۲) آفریقا  
 (۳) جنوب آسیا  
 (۴) آمریکای شمالی
- ۲۰۴- شناخت تأثیر عوامل واقعیت‌دهنده قدرت ملی را چه می‌نامند؟  
 (۱) جبر ژئوپلیتیکی  
 (۲) اعتبار ژئوپلیتیکی  
 (۳) وزن ژئوپلیتیکی  
 (۴) تصور ژئوپلیتیکی
- ۲۰۵- کدام اندیشمند، در تعریف ژئوپلیتیک، قائل به تعامل سیاست و فضا در سطوح فرومی است؟  
 (۱) پاتریک اسولیوان  
 (۲) کولین اس‌گری  
 (۳) پیتر تیلور  
 (۴) سوئل کوهن
- ۲۰۶- ایده نظم نوین جهانی، نخستین بار توسط چه کسی مطرح شد؟  
 (۱) میخائیل گورباچف  
 (۲) فرانسیس فوکویاما  
 (۳) ساموئل هانتینگتون  
 (۴) جرج بوش
- ۲۰۷- تحریم آفریقای جنوبی در دوره آپارتاید، از کدام نوع انزوای ژئوپلیتیکی است؟  
 (۱) ترکیبی  
 (۲) تحمیلی  
 (۳) ادراکی  
 (۴) اختیاری
- ۲۰۸- در مدل ساختار فضایی موردنظر «هاوس هوفر»، جهان به چند بخش ژئوپلیتیکی تقسیم شده است؟  
 (۱) پنج  
 (۲) چهار  
 (۳) سه  
 (۴) دو
- ۲۰۹- ایده «مهار»، برای اولین بار توسط کدام دولتمرد آمریکایی به کار گرفته شده است؟  
 (۱) جان فاستر دالس  
 (۲) هنری کیسینجر  
 (۳) ریچارد نیکسون  
 (۴) جرج کنان
- ۲۱۰- مفهوم «ریملند جهت‌دار»، توسط کدام اندیشمند ارائه شده است؟  
 (۱) ماینگ  
 (۲) جونز  
 (۳) سورسکی  
 (۴) اسپایکمن

جغرافیای طبیعی (مبانی و ایران):

- ۲۱۱- در یک سیستم چین خورده، راستای نیروی اصلی زمین ساختی چگونه است؟  
 (۱) در راستای امتداد لغز مرکب  
 (۲) به حالت سابداکشن یا زیراندگی  
 (۳) عمود بر امتداد محوری ساختمان  
 (۴) در جهت موازی با سیستم چین خورده
- ۲۱۲- کدام شکل ناهمواری، در نتیجه توالی فرایندهای مورفودینامیکی ایجاد می شود؟  
 (۱) پادگانه رودخانه‌ای  
 (۲) مخروط افکنه آبرفتی  
 (۳) پیچان رودها  
 (۴) کانال‌های گیسویی
- ۲۱۳- چنانچه حرکت تکتونیک در طول نیمرخ، طولی و به سوی حوضه، راستای بالارونده داشته باشد، رسوب گذاری در مخروطه افکنه چگونه خواهد بود؟  
 (۱) رسوب گذاری در مخروط بیشتر شده و به سوی آبراهه و بالادست توسعه می یابد.  
 (۲) حجم رسوب گذاری در مخروط و دفعات تغییر مسیر شبکه افزایش می یابد.  
 (۳) بافت رسوبات درشت تر شده و شیب مخروط افزایش می یابد.  
 (۴) مکان رسوب گذاری به سوی قاعده مخروط جابه جا می شود.
- ۲۱۴- در ارتباط با کدام عامل زیر، گسل‌ها را تقسیم بندی می کنند؟  
 (۱) شیب سطح گسل و راستای جهش  
 (۲) مقدار جابه جایی افقی  
 (۳) مقدار جابه جایی عمودی  
 (۴) شیب قطعه فرارو
- ۲۱۵- در فرایند فرسایش و دینامیک جریان، اگر نیروی خالص جریان کمتر از نیروی مصرفی باشد، کدام حالت روی می دهد؟  
 (۱) حمل  
 (۲) تراکم  
 (۳) حفر  
 (۴) کاوش
- ۲۱۶- علت اصلی مرتفع تر بودن آتشفشان دماوند نسبت به قطر آن و همچنین نبود آثار جریان روانه‌های گدازه‌ای فراتر از مخروط آن، کدام مورد است؟  
 (۱) کوتاه بودن زمان هر فوران  
 (۲) مرتفع بودن زیربنای مخروط  
 (۳) انفجاری بودن آتشفشان  
 (۴) نسبت گرانشی در گدازه
- ۲۱۷- مورفومتری دراز و کشیده تپه‌های ماسه‌ای سیف، نتیجه دخالت کدام فرایند است؟  
 (۱) تشکیل تپه عمود بر وزش باد غالب در سرعت‌های آستانه  
 (۲) توالی تغییر سرعت‌های باد و اختلاف قطر ذرات ماسه  
 (۳) وزش متناوب باد غالب از دو جهت اصلی و فرعی  
 (۴) تناوب تغییرات فصلی سرعت وزش باد غالب
- ۲۱۸- مفهوم خشکی با خشکسالی، چه تفاوتی دارد؟  
 (۱) تداوم تشدید خشکی به خشکسالی تبدیل می شود.  
 (۲) خشکسالی ویژگی ذاتی اقلیم منطقه است، اما خشکی زمانی اتفاق می افتد که بارندگی کمتر از میانگین درازمدت باشد.  
 (۳) خشکی ویژگی ذاتی اقلیم منطقه است، اما خشکسالی زمانی اتفاق می افتد که بارندگی کمتر از میانگین درازمدت باشد.  
 (۴) خشکی، به شرایط تبخیر و تعرق بالقوه بیشتر از یک‌برابر بارش و خشکسالی، به شرایط تبخیر و تعرق بالقوه بیشتر از دو برابر بارش را گویند.

۲۱۹- مهم‌ترین عامل جوّی پراکنش بارش‌های سواحل دریای خزر، کدام است؟

- (۱) جبهه قطبی  
(۲) پرفشار سیبری  
(۳) سیلکون‌های مدیترانه‌ای  
(۴) آنتی‌سیلکون‌های مهاجر

۲۲۰- کدام مورد، بیانگر تفاوت مه تبریدی با مه تبخیری است؟

- (۱) مه تبریدی، بر روی دریاها و مه تبخیری، بر روی خشکی‌ها تشکیل می‌شوند.  
(۲) در مه تبریدی، بلورهای یخ ایجاد می‌شود و در مه تبخیری، قطرات آب تولید می‌شود.  
(۳) مه تبریدی، در زمان واقع شدن هوای سرد بر روی آب گرم و مه تبخیری، در زمان واقع شدن هوای گرم و مرطوب بر روی زمین سرد ایجاد می‌شود.

(۴) مه تبریدی در زمان واقع شدن هوای گرم و مرطوب بر روی زمین سرد و مه تبخیری، در زمان واقع شدن هوای سرد بر روی آب گرم ایجاد می‌شود.

۲۲۱- کدام عامل، اثر کمتری بر پراکندگی دما در ایران دارد؟

- (۱) پرفشار جنب‌حاره (۲) عرض جغرافیایی (۳) پرفشار سیبری (۴) ارتفاع

۲۲۲- عامل اصلی و اولیه ایجاد ویژگی‌های آب‌وهوایی و توزیع زمانی - مکانی عناصر اقلیمی، کدام است؟

- (۱) خورشید (۲) فشار  
(۳) عوامل محلی (۴) گردش عمومی جو

۲۲۳- عامل پیشگیری‌کننده از گسترش عمودی کم‌فشار حرارتی جوّ پایینی ایران در فصل گرم سال، کدام است؟

- (۱) کم‌فشار سودان (۲) رودباد جنب‌حاره  
(۳) بادهای غربی (۴) پرفشار آزور

۲۲۴- کدام تعریف برای توده هوا مناسب است؟

- (۱) حجم بزرگی از هوا است که فشار هوا در همه جای آن، تجانس افقی دارد.  
(۲) حجم بزرگی از هوا است که از تجانس نسبی دما و رطوبت برخوردار است.  
(۳) حجم بزرگی از هوا است که از تجانس افقی نسبی دما و رطوبت برخوردار است.  
(۴) حجم بزرگی از هوا است که از تجانس عمودی نسبی دما و رطوبت برخوردار است.

۲۲۵- تأثیر متقابل کدام سیستم‌ها، نقش مهمی در سرماهای شدید ایران دارند؟

- (۱) پرفشار سیبری با کم‌فشار جنب‌قطبی (۲) رودباد جبهه قطبی با بادهای غربی  
(۳) پرفشار سیبری با پرفشار آزور (۴) جبهه قطبی با پرفشار قطبی

جغرافیای انسانی (شهری و روستایی):

۲۲۶- هسته مرکزی شهرهای پاریس، مسکو و آمستردام، دارای چه نوع نقشه‌ای است؟

- (۱) شطرنجی (۲) شعاعی  
(۳) خطی (۴) قطاعی

۲۲۷- کدام جغرافیدان معتقد است «تهران که اهمیت خود را مدیون موقعیت مناسب و سهولت ارتباط با مناطق

دوردست است، در عوض از لحاظ مفر، از هیچ امتیاز قابل‌ملاحظه‌ای بهره نبرده است.»

- (۱) اکارت اهلرز (۲) مارسل بازن  
(۳) دوپلانول (۴) پل وارد انگلیش

- ۲۲۸- به کدام علت، گتوهای شهری، آزمایشگاه اکولوژی شهری محسوب می‌شوند؟  
 (۱) گتوهای شهری از لحاظ اقتصادی، کیفیت فیزیکی و محله‌ای، از سایر نواحی شهر متفاوت هستند.  
 (۲) به موازات توسعه شهر، مراحل تراکم، هجوم و توالی اکولوژیکی اتفاق می‌افتد و با افزایش جمعیت گتوهای شهری شکل می‌گیرند.  
 (۳) گتوهای شهری، زندگی طایفه‌ای و نژادی گروهی از مردم در بخش معینی از شهر است که ویژگی‌های کالبدی و فرهنگی خود را دارند.  
 (۴) گروهی از مردم با خصایص اجتماعی - اقتصادی و فرهنگی در داخل یک جامعه بزرگ شهری، به جدایی‌گزینی اکولوژیک با حداقل ارتباط با سایر مردم شهر تن داده‌اند.
- ۲۲۹- در اثر کدام عامل، ساخت دایره‌ای شکل به صورت ساخت ستاره‌ای درمی‌آید؟  
 (۱) عملکرد حمل‌ونقل  
 (۲) اثرات محیط طبیعی  
 (۳) فعالیت‌های اقتصادی  
 (۴) افزایش جمعیت
- ۲۳۰- اساسی‌ترین جزء هر طرح جامع شهری، کدام مورد است؟  
 (۱) تعیین محدوده استحفاظی  
 (۲) برنامه‌ریزی کاربری زمین  
 (۳) برنامه‌ریزی تأسیسات شهری  
 (۴) برنامه‌ریزی تراکم مسکونی و طبقات ساختمانی
- ۲۳۱- تبدیل نظام قطاع و تیولرداری فردی به تیولرداری متمرکز دولتی، در کدام دوره اتفاق افتاد؟  
 (۱) صفویه  
 (۲) قاجار  
 (۳) پهلوی  
 (۴) اشکانی
- ۲۳۲- در دوره اشکانی، طرح عمومی شهرها عمدتاً به چه شکلی بوده است؟  
 (۱) خطی  
 (۲) مشبک  
 (۳) دایره‌ای  
 (۴) حلقوی
- ۲۳۳- کدام مورد، مهم‌ترین عاملی است که منجر به استقرار جمعیت در فلات مرکزی ایران شده است؟  
 (۱) موقعیت استراتژیک  
 (۲) اقتصاد پویا  
 (۳) امنیت  
 (۴) منابع آبی
- ۲۳۴- مهاجرت‌های بین‌شهری، در کدام دوره زمانی، بالاترین سهم از مهاجرت‌های داخلی کشور را داشته است؟  
 (۱) ۱۳۶۵-۱۳۷۵  
 (۲) ۱۳۷۵-۱۳۸۵  
 (۳) ۱۳۸۵-۱۳۹۰  
 (۴) ۱۳۹۰-۱۳۹۵
- ۲۳۵- پرجمعیت‌ترین روستاهای کشور، در کدام مناطق دیده می‌شوند؟  
 (۱) استان‌های شمالی  
 (۲) حریم کلان‌شهرها  
 (۳) استان‌های غرب کشور  
 (۴) نوار ساحلی شمالی و جنوبی کشور
- ۲۳۶- در بین کشورهای جنوب و جنوب شرق جهان، موفق‌ترین کشور در زمینه برنامه‌ریزی روستایی با رویکرد مشارکتی کدام است؟  
 (۱) هند  
 (۲) اندونزی  
 (۳) مالزی  
 (۴) سنگاپور
- ۲۳۷- تعریف توسعه روستایی به عنوان «تبدیل روستاها به مکان‌های قابل‌زیست»، از چه کسی است؟  
 (۱) نلسون ماندلا  
 (۲) مهاتیر محمد  
 (۳) مهاتما گاندی  
 (۴) محمد یونس
- ۲۳۸- در برنامه هفتم توسعه، کدام موضوع در زمینه توسعه مسکن روستایی تصویب شده است؟  
 (۱) مسکن معیشت‌محور  
 (۲) مقاوم‌سازی مساکن  
 (۳) استانداردسازی مساکن  
 (۴) ایمن‌سازی مساکن
- ۲۳۹- شیوع و کاربرد واژه آبادی به معنای «استقرارگاه معمور و مسکون اعم از شهر و روستا»، از کدام دوره شروع شد؟  
 (۱) ساسانیان  
 (۲) زندیه  
 (۳) صفویه  
 (۴) قاجاریه
- ۲۴۰- نخستین دوره انتخابات سراسری شورای اسلامی شهر و روستاهای کشور، در چه سالی برگزار شد؟  
 (۱) ۱۳۸۲  
 (۲) ۱۳۷۷  
 (۳) ۱۳۷۶  
 (۴) ۱۳۷۵

جغرافیای نظامی ایران و کشورهای همجوار:

- ۲۴۱- کدام یک از مناطق زیر، حساس ترین منطقه آسیب پذیر ترکیه است؟  
 (۱) منطقه جنوبی دریای سیاه  
 (۲) منطقه شبه جزیره کُرو  
 (۳) منطقه حاشیه شرقی دریای مدیترانه  
 (۴) منطقه شرق مرز کشور ترکیه با ایران
- ۲۴۲- کدام عوامل طبیعی، بیشترین اهمیت را در عملیات نظامی دارند؟  
 (۱) آب و هوا  
 (۲) توپوگرافی و ناهمواری ها  
 (۳) شبکه آب ها، رودخانه ها و دریاچه ها  
 (۴) باد و شدت جریان هوا (جریان های هوایی)
- ۲۴۳- نام صفحه ای که دسته های نظامی بر روی آن نقش ایفا می کنند، کدام است؟  
 (۱) محیط جغرافیایی  
 (۲) موقعیت جغرافیایی  
 (۳) موقعیت ژئوپولیتیکی  
 (۴) شکل زمین (پستی و بلندی)
- ۲۴۴- کدام موارد، چهار عنصر برجسته جغرافیایی هستند؟  
 (۱) زمین - هوا - دریا - اقلیم  
 (۲) زمین - دریا - هوا - فضا  
 (۳) آب - باد - زمین - نور  
 (۴) آب - هوا - نور - خاک
- ۲۴۵- علت تأثیرگذاری قطر در منطقه چیست؟  
 (۱) اولین کشور گازی در جهان، همکاری با غرب و عربستان در تقویت تروریسم و تکفیری ها  
 (۲) قدرت سیاسی و اقتصادی، تقویت تروریسم و همکاری با غرب و رژیم صهیونیستی  
 (۳) قدرت اقتصادی، جمعیت، عامل دست قدرت ها، قدرت سیاسی  
 (۴) اولین کشور گازی در جهان، قدرت سیاسی و نظامی
- ۲۴۶- مهم ترین مرکز صدور نفت کشور بحرین، کدام است؟  
 (۱) جزیره ستره  
 (۲) جزیره محرق  
 (۳) جزیره بنی صالح  
 (۴) جزیره أم النعسان
- ۲۴۷- استراتژی نظامی هر حکومتی، تحت تأثیر کدام مورد است؟  
 (۱) استراتژی ملی آن کشور  
 (۲) دکترین سیاسی آن کشور  
 (۳) دکترین نظامی آن کشور  
 (۴) سیاست های اقتصادی آن کشور
- ۲۴۸- هدف نهضت های پایداری، با کدام مؤلفه مغایر است؟  
 (۱) سرنگونی مداخله گران داخلی  
 (۲) راه اندازی قیام های انقلابی  
 (۳) سرنگونی رژیم های دست نشانده  
 (۴) بیرون راندن بیگانگان و اشغال گران
- ۲۴۹- کدام مورد، از قلمروهای جغرافیای نظامی به حساب می آید؟  
 (۱) محدوده منطقه عملیات  
 (۲) روی سطح زمین و بالای جو  
 (۳) درون مرزهای سیاسی و بین المللی  
 (۴) بیرون از مرزهای سیاسی و بین المللی
- ۲۵۰- بنادر مهم و تأثیرگذار بر مسایل نظامی کشور امارات کدام اند؟  
 (۱) سعدیات - زاید - جبل علی - بنی یاس  
 (۲) راشد - خورفکان - فجیره - رأس الخیمه  
 (۳) شارجه - فجیره - رأس الخیمه - فطیس  
 (۴) راشد - زاید - خورفکان - جبل علی
- ۲۵۱- کدام مورد، از مهم ترین عناصر و عوامل جغرافیایی محسوب می شود؟  
 (۱) روابط انسان و محیط فرهنگی  
 (۲) روابط اجتماع و محیط طبیعی  
 (۳) روابط مکانی و فضایی  
 (۴) روابط موقعیت و شکل نواحی

۲۵۲- جنگ «تموز»، عنوان کدام جنگ است و در چه سالی اتفاق افتاد؟

- (۱) جنگ ۲۲ روزه جنبش حماس با رژیم اشغالگر قدس - ۲۰۰۸ میلادی
- (۲) جنگ ۳۳ روزه حزب الله لبنان و رژیم اشغالگر قدس - ۲۰۰۶ میلادی
- (۳) جنگ جنبش امل با رژیم اشغالگر قدس - ۱۹۸۶ میلادی
- (۴) جنگ لبنان با رژیم اشغالگر قدس - ۱۹۸۲ میلادی

۲۵۳- عملیات فتح المبین، در چه سالی و در چه منطقه‌ای انجام شد؟

- (۱) بهار ۱۳۶۱ - شوش و دهلران
- (۲) تابستان ۱۳۶۱ - جنوب شهرستان بصره و شلمچه
- (۳) بهار ۱۳۶۲ - اهواز، خرمشهر و دشت آزادگان
- (۴) تابستان ۱۳۶۲ - چومان مصطفی و حاج عمران

۲۵۴- کدام تسلیحات نظامی به‌عنوان اولین جنگ‌افزار هوشمند در جنگ ۱۹۴۳ میلادی، به‌کارگیری شد؟

- (۱) رزم‌ناو جنگی ایتالیا (روما)
- (۲) هواپیمای جنگی فرانسه (دوپل)
- (۳) رزم‌ناو جنگی انگلیس (پال‌هایت)
- (۴) هواپیمای جنگی آلمان (لوفت‌وافه)

۲۵۵- کدام نوع امواج، به‌راحتی در آب نفوذ کرده و گسترش پیدا می‌کند؟

- (۱) رادار
- (۲) الکترومغناطیس
- (۳) صوتی (سونار)
- (۴) سیگنال‌های رادیویی موج کوتاه

دروس تخصصی رشته‌های طبیعت‌گردی و جغرافیا و برنامه‌ریزی گردشگری (روش تحقیق و فناوری‌های جغرافیایی و جغرافیای گردشگری):

۲۵۶- برای ذخیره‌سازی داده‌های توضیحی (Annotation) و اندازه‌ای (Dimension)، از چه نوع فیلدی می‌توان استفاده کرد؟

- (۱) Blobs
- (۲) Date
- (۳) Float
- (۴) Short integers

۲۵۷- با کمک کدام دستور، می‌توان حوزه نفوذ جاذبه‌های گردشگری را ترسیم کرد؟

- (۱) Spatial polygon
- (۲) Spatial joint
- (۳) Create thiessen
- (۴) Buffer

۲۵۸- نتیجه نهایی عملیات ترکیب دو پگیلون، توسط کدام عملگر به‌صورت یک پگیلون یکپارچه می‌شود؟

- (۱) Combine
- (۲) Union
- (۳) Intersect
- (۴) Subtract

۲۵۹- کدام تابع تحلیل فضایی، تراکم جاذبه‌های گردشگری در یک منطقه را نشان می‌دهد؟

- (۱) Aspect
- (۲) Curvature
- (۳) Kernel
- (۴) Slope

۲۶۰- هدف از اجرای فیلتر بافت روی تصاویر ماهواره‌ای، کدام مورد است؟

- (۱) تشخیص همگنی عوارض
- (۲) افزایش قدرت تفکیک مکانی
- (۳) کاهش خطاهای هندسی
- (۴) ترمیم لبه‌های عوارض

۲۶۱- برای طبقه‌بندی مجدد نقشه تراکم گردشگران، از کدام دستور در Arc map استفاده می‌شود؟

- (۱) Classify by Table
- (۲) Reclassify
- (۳) Lookup
- (۴) Slice

- ۲۶۲- در کدام یک از تحقیقات علمی، از آزمون‌های آماری می‌توان استفاده کرد؟  
 (۱) آینده‌نگری  
 (۲) اکتشافی  
 (۳) توصیفی  
 (۴) تبیینی
- ۲۶۳- در پژوهش رابطه بین هزینه و تقاضا در بین گردشگران زن، متغیر جنسیت چه نقشی دارد؟  
 (۱) زمینه‌ای  
 (۲) مداخله‌ای  
 (۳) کنترل  
 (۴) وابسته
- ۲۶۴- متغیر «نوع جاذبه گردشگری» در یک مقصد، دارای کدام مقیاس اندازه‌گیری است؟  
 (۱) اسمی  
 (۲) فاصله‌ای  
 (۳) ترتیبی  
 (۴) نسبی
- ۲۶۵- در کدام پارادایم تحقیقات علمی، از داده‌های عینی و ذهنی همزمان استفاده می‌شود؟  
 (۱) تفسیری  
 (۲) عمل‌گرایی  
 (۳) انتقادی  
 (۴) برساخت‌گرایی
- ۲۶۶- در کدام رویکرد پژوهش، امکان ارائه نظریه جدید فراهم است؟  
 (۱) تفسیری  
 (۲) تطبیقی  
 (۳) استقرایی  
 (۴) فلسفی
- ۲۶۷- کدام آزمون آماری را می‌توان برای تشخیص وجود روابط بین متغیرها استفاده کرد؟  
 (۱) کای اسکوئر  
 (۲) یومن ویتنی  
 (۳) آنوا (ANOVA)  
 (۴) آزمون t
- ۲۶۸- اگر در یک تحقیق، مقیاس اندازه‌گیری داده‌ها فاصله‌ای باشد، از کدام نوع همبستگی می‌توان استفاده کرد؟  
 (۱) فریدمن  
 (۲) کندال  
 (۳) اسپیرمن  
 (۴) پیرسون
- ۲۶۹- چه زمانی می‌توان از حجم نمونه بالا در تحقیق استفاده کرد؟  
 (۱)  $s^2$  زیاد و  $d^2$  کم  
 (۲)  $s^2$  کم و  $d^2$  زیاد  
 (۳)  $s^2$  و  $d^2$  زیاد  
 (۴)  $s^2$  و  $d^2$  کم
- ۲۷۰- کدام مورد، ژئوپارک‌های ثبت‌شده جهانی در کشور هستند؟  
 (۱) طبس - قشم - لار  
 (۲) قشم - ارس - لوت  
 (۳) قشم - ارس - طبس  
 (۴) ارس - طبس - تنگه سیرز
- ۲۷۱- کدام نوع گردشگری، برای مناطق حفاظت‌شده محیط زیستی مناسب است؟  
 (۱) متمرکز  
 (۲) گسترده  
 (۳) انبوه  
 (۴) جایگزین
- ۲۷۲- کدام یک از آثار ایرانی، در فهرست میراث جهانی یونسکو ثبت شده است؟  
 (۱) تخت سلیمان - باغ‌های ایرانی - کاروانسراها  
 (۲) تخت جمشید - روستای ایبانه - شهر ماسوله  
 (۳) تخت جمشید - گبند سلطانیه - غار علیصدر  
 (۴) چغازنبیل - تخت جمشید - روستای تاریخی میمند
- ۲۷۳- ابعاد جریان گردشگری مبتنی بر جابه‌جایی گروهی و فضایی گردشگران کدام‌اند؟  
 (۱) فاصله، کیفیت و کمیت جریان  
 (۲) زمان، فاصله و کمیت جریان  
 (۳) زمان، کمیت و جهت جریان  
 (۴) فضا، کیفیت و عملکرد جریان

- ۲۷۴- سابقه گردشگری روستایی در مقیاس جهانی، به کدام جنبش و قرن برمی‌گردد؟  
 (۱) نوگرایی - نوزدهم  
 (۲) رمانیتک - اواخر قرن نوزدهم  
 (۳) پسانوگرایی - بیستم  
 (۴) سبز - بیستم
- ۲۷۵- منظور از ساختار فضایی تقاضای گردشگری، کدام مورد است؟  
 (۱) ساماندهی جغرافیایی تقاضا  
 (۲) میل جغرافیایی تقاضا  
 (۳) سیستم جغرافیایی تقاضا  
 (۴) پخش جغرافیایی تقاضا
- ۲۷۶- چرا مدل چرخه حیات مقصد گردشگری (TALC)، مورد توجه زیاد پژوهشگران قرار گرفته است؟  
 (۱) سادگی و کاربرد آسان آن در تحلیل مقصد گردشگری  
 (۲) تمرکز بر جنبه‌های اقتصادی و فرهنگی مقصد گردشگری  
 (۳) تمرکز بر جنبه‌های محیط زیستی و اقتصادی مقصد گردشگری  
 (۴) قابلیت تطبیق با شرایط مقصدهای مختلف و ارائه چارچوبی برای تحلیل تغییرات
- ۲۷۷- «گردشگری جایگزین»، در برابر کدام رویکرد توسعه گردشگری مطرح شده است؟  
 (۱) مسئولانه  
 (۲) فراگیر  
 (۳) انبوه  
 (۴) اخلاقی
- ۲۷۸- بیشترین درآمد حاصل از «گردشگری چشم‌انداز»، غالباً مربوط به کدام گروه است؟  
 (۱) رستوران‌ها  
 (۲) رانندگان  
 (۳) آژانس‌های مسافرتی  
 (۴) اقامتگاه‌های بوم‌گردی
- ۲۷۹- کدام مورد، مهم‌ترین عامل گسترش گردشگری در قرن بیستم در مقیاس جهانی است؟  
 (۱) غنای فرهنگ  
 (۲) کیفیت بهداشت  
 (۳) ارتقای امنیت  
 (۴) توسعه حمل‌ونقل
- ۲۸۰- کدام عبارت، شعار برند رسمی گردشگری ایران است؟  
 (۱) ایران زیبا؛ تنوع اقوام  
 (۲) ایران باشکوه؛ تجربه‌ای متفاوت  
 (۳) ایران باستان؛ میهمان‌پذیری متفاوت  
 (۴) ایران متمدن؛ سرزمین چهارفصل